

A LA UNE

Dans quelles entreprises les jeunes diplômés veulent-ils travailler?

Démissions en cascade, absentéisme, refus de travailler dans des entreprises non engagées dans la transition environnementale, priorité donnée au bien être sur un marché de l'emploi porteur pour eux, les jeunes générations imposent leurs codes. Pour répondre aux questions des entreprises Élodie Gentina, professeure à l'Iséq, publie justement « [Manager la Génération Z - Mieux appréhender les nouveaux comportements](#) », aux éditions Dunod. De leur côté Mazars et l'EDHEC NewGen Talent auscultent dans leur rapport un secteur qui fut longtemps la voie royale des diplômés, l'audit, dans une étude intitulée « [Mythes et réalités des métiers de l'audit](#) ». Mais qu'en disent les principaux intéressés ? La dernière [enquête](#) d'Universum sur les entreprises préférées des étudiants fait le point sur leurs attentes. Et un peu de réconfort pour ces grandes entreprises avec un article du Monde qui décrit [Ces étudiants d'école de commerce qui fuient les « early start-up »](#) : « [On ne veut plus être pris pour des pigeons](#) ».


Olivier Rollot
 (@ORollot)

Rédacteur en chef

Quelles sont entreprises préférées des étudiants ? Cette question la cabinet Universum la pose chaque année et force est de constater que, du côté des étudiants en écoles de management, le classement privilégie depuis cinq ans les grandes entreprises du Luxe : LVMH, Hermès, L'Oréal Group et Chanel occupent quatre des cinq premières marches et seule Apple se mêle à ce groupe homogène. 7^{ème} Mercedes est la première entreprise industrielle en 2023, 10^{ème} JP Morgan la première banque juste devant BNP Paribas. Douzième KPMG est le premier cabinet d'audit et de conseil.

Du côté des élèves ingénieurs la stabilité est également de mise avec un Airbus indétrônable depuis cinq ans auquel se joignent d'année en années Thalès, Safran Google, Apple et Dassault Aviation. Un classement très largement dominé par les entreprises industrielles puisqu'il faut remonter à la 32^{ème} place pour trouver la première banque, BNP Paribas, et la 37^{ème} un grand de l'audit et du conseil avec McKinsey.

Des différences d'attraction fondamentales entre les profils puisque seuls Apple et Google captivent à la fois ingénieurs et managers quand Airbus passe de la première à la 18^{ème} place selon que l'on parle à l'une ou l'autre population.

Les entreprises préférées des étudiants des grandes écoles en 2023 selon Universum

Ecoles de management	Ecoles d'ingénieurs
1 LVMH	1 Airbus
2 Hermès	2 Thales
3 L'Oréal Group	3 Google
4 Chanel	4 Dassault Aviation
5 Apple	5 Safran
6 Google	6 Apple
7 Mercedes-Benz Group	7 Microsoft
8 McKinsey & Company	8 EDF
9 Air France	9 Air France
10 J.P. Morgan	10 Dassault Systèmes
11 BNP Paribas	11 Mercedes-Benz Group
12 KPMG	12 VINCI
13 Goldman Sachs	13 ESA - European Space Agency
14 Deloitte	14 TotalEnergies
15 Groupe Canal +	15 Naval Group
16 Disneyland Paris	16 Renault Group
17 EY	17 LVMH
18 Airbus	18 CNRS
19 Boston Consulting Group	19 Ubisoft
20 Microsoft	20 Amazon
21 Decathlon	21 ENGIE
22 Société Générale	22 Decathlon
23 Ubisoft	23 L'Oréal Group
24 HSBC	24 Eiffage
25 Deezer	25 SNCF

AU SOMMAIRE

Écoles de management

Écoles d'ingénieurs

Universités

Entretien

Olivier Maillard (Ipag)

Gros Plan

Une journée pour relancer les classes préparatoires ECG à Excelia BS

Concours

Accès intégral des dossiers scolaires à son processus de sélection

Data

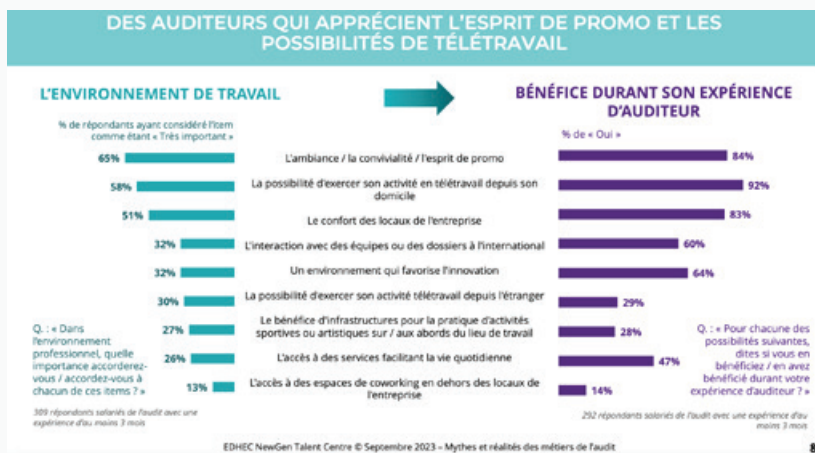
Les effectifs se stabilisent dans l'enseignement supérieur

Des jeunes qui semblent en avoir un peu assez de la « start up nation » qu'on leur a tant vantée. Le Monde évoque une « charge de travail trop lourde, absence d'avantages sociaux, manque d'encadrement... » et constate que « beaucoup de jeunes diplômés préfèrent rejoindre des plus grosses entreprises dans son [article](#). Selon Aurélie Robertet, la directrice de la filiale française du cabinet d'études Universum, l'intérêt pour les start-up baisse pour la troisième année de suite : « En 2021, 22 % des jeunes diplômés des grandes écoles interrogés se disaient séduits par ces jeunes entreprises novatrices. En 2023, ils n'étaient plus que 16 %, les 84 % restants préférant une entreprise "mature" ». De quoi rassurer des grandes entreprises de plus en plus mobilisées pour offrir de bonnes conditions de travail et d'évolution professionnelle aux jeunes diplômés.

L'audit est-il encore la vie royale ? Ce fut longtemps la voie royale pour les jeunes diplômés mais ses métiers sont « porteurs de nombreuses idées reçues qui peuvent freiner les jeunes diplômés et les jeunes talents à postuler aux offres d'emploi » analysent Mazars et l'EDHEC NewGen Talent Centre dans leur étude « [Mythes et réalités des métiers de l'audit](#) ». Un étude menée auprès d'étudiants ou jeunes diplômés sans connaissance ni expérience des métiers de l'audit afin de mieux comprendre les perceptions des jeunes diplômés, notamment « négatives sur les métiers de l'audit ». Et pour pouvoir au mieux les démystifier, Mazars, en collaboration avec l'EDHEC, a comparé leurs réponses avec celles de jeunes diplômés salariés en audit (53% du panel).

Si pour l'ensemble du panel (auditeurs et non auditeurs), les métiers de l'audit sont des métiers de prestige dans leur représentation (72% pour les auditeurs et 75% pour les non-auditeurs), et que les deux parties concèdent aussi que les métiers de l'audit sont stressants (76% pour les auditeurs et 77% pour les non-auditeurs), sur l'aspect collaboratif du métier, la stabilité du métier sur le plan économique et les perspectives d'évolution, de grands écarts d'opinion se creusent :

- 90% des auditeurs affirment que leur métier s'exerce en équipe pour 50% des jeunes talents non-salariés ;
- 33% des talents non-salariés pensent que le métier d'auditeur est soumis aux aléas économiques alors que 88% des salariés de l'audit confirment, à l'inverse, que le métier d'auditeur est un métier stable ;
- 88% des auditeurs déclarent que les métiers de l'audit ont de fortes perspectives d'évolution pour seulement 66% des jeunes talents non-salariés enclins à le penser,
- seulement 24% des jeunes talents non-salariés de l'audit pensent que les auditeurs sont motivés par le collectif. 56% des salariés de l'audit affirment au contraire que les jeunes auditeurs en poste sont motivés par le collectif.



« Bien loin de l'image parfois caricaturée du métier, l'auditeur en poste se décrit comme un apprenant, de terrain, bienveillant au profil généraliste et aux compétences managériales plus que techniques. Ainsi, les jeunes auditeurs en poste considèrent l'adaptabilité et l'esprit critique tout aussi importants que la capacité d'analyse et la rigueur pour réussir en audit alors que les étudiants imaginent volontiers le métier comme beaucoup plus technique », commente Manuelle Malot, Directrice Carrières et NewGen Talent Centre.

Pour autant, plus de la moitié des auditeurs soulignent des différences dans la culture d'entreprise des différents cabinets d'audit. Ces disparités sont très importantes pour 26% des jeunes auditeurs en poste, et elles se limitent à quelques points pour 32% d'entre eux. « Cet enseignement de l'étude démontre que le travail à opérer en matière de marque employeur ne doit pas concerner seulement le travail mené dans nos campagnes de recrutement. Il doit être une approche globale en matière d'expérience collaborateur pour offrir à chacun une expérience unique enrichissante et épanouissante », spécifie Mathilde Le Coz, DRH de Mazars. Parce que si 93% des auditeurs recommandent l'audit pour une première expérience, ils ne sont plus que 56% à le faire pour une suite de carrière et 32% pour une carrière complète.

Comme manager la génération Z ? La question se posait déjà quand on parlait encore de la Génération Y ! Les entreprises expriment de plus en plus leur difficulté à comprendre, attirer et convaincre les jeunes talents issus de la génération Z, ces jeunes nés entre 1995 et 2016 qui représentent aujourd'hui près du tiers de la population mondiale. « Entre quête de sens et volonté d'un bien-être au travail supérieur à celle des générations précédentes, leurs aspirations sont régulièrement associées à de nombreux stéréotypes. On les dit idéalistes, engagés, en difficulté avec les règles et l'autorité, flexibles ou encore peu loyaux envers les entreprises. Une génération qui exprime des attentes et des préoccupations fortes (environnementales, écologiques, sociales...) très différentes des générations

LA PERSONNALITE



Adilson Borges a été nommé directeur général et doyen de Rennes SB. Il prendra ses fonctions le 2 janvier 2024 et succédera à Jean Audouard qui assurait l'intérim depuis le départ de Thomas Froehlicher en mai 2023. Jean Audouard conservera ses fonctions de directeur général et doyen jusqu'à cette date puis restera aux côtés d'Adilson Borges jusque mi-février afin « d'assurer une transmission harmonieuse et efficace ». Adilson Borges est actuellement directeur Learning et Development chez Carrefour et professeur de marketing à Neoma.

D'origine brésilienne il est titulaire d'un MSC de l'université of Rio Grande do Sul. Mais c'est en France, à l'université de Rennes, qu'il obtient son doctorat en Sciences de gestion puis son habilitation à diriger des recherches (HDR). Entre les deux il réalise une année post doc au sein de l'université de Californie à Irvine. Par la suite il a notamment présidé l'Academy of Marketing Science et occupé le poste de directeur général adjoint à la faculté et à la recherche de Neoma avant de rejoindre le groupe Carrefour en 2016.

Il a axé ses travaux de recherche sur l'application des sciences comportementales dans le marketing et l'innovation. Ses travaux ont été publiés dans différentes revues académiques et professionnelles telles que le Journal of Marketing et la Harvard Business Review France. Il a publié en 2021 [Test & Learn: la stratégie des entreprises agiles](#) chez Vuibert.

ELLES/ILS BOUGENT...



Michel Hochmann a été élu président de l'EPHE-PSL le 5 octobre 2023 par 41 votes pour contre 26 en faveur de sa concurrente Anne-Marie Turcan-Verkerk. Il succédera à Jean-Michel Verdier à partir du 23 octobre 2023.

Il est membre du conseil d'administration et du conseil scientifique de l'EPHE - PSL. Directeur d'études de la section des Sciences historiques et philologiques, il était doyen de la section depuis 2016.

Michel Hochmann est un spécialiste de l'histoire de l'art italien de la Renaissance. Ses recherches portent sur la peinture vénitienne du XVI^e siècle, sur les mécènes et les commanditaires de cette période, ainsi que sur l'histoire sociale de l'art. Il s'intéresse aussi à l'histoire des collections : il a contribué, au côté de Philippe Sénéchal et sous la direction de Bertrand Jestaz, à la publication de l'inventaire des biens Farnèse et a organisé une exposition consacrée aux

précédentes. De nombreuses entreprises ont ainsi du mal à comprendre, attirer et retenir ces jeunes talents », analyse Adrien Ledoux, co-fondateur et PDG de JobTeaser dans la préface de « Manager la Génération Z - Mieux appréhender les nouveaux comportements ».

« Face à de jeunes diplômés de plus en plus mobiles, friands de nouvelles expériences et qui ne craignent plus de démissionner, quels sont les leviers de fidélisation dont dispose l'entreprise ? » interroge Élodie Gentina en montrant qu'ils ont « des comportements (de consommation) bien plus complexes qu'ils ne le laissent présager : ils ont des sources d'aspiration contradictoires (digitaux vs besoin de liens sociaux, rebelles vs disciplinés, zappeurs vs fidèles ou encore oubliés vs engagés). (...) C'est d'ailleurs à travers les pratiques de consommation et les activités culturelles que se crée une "identité générationnelle", construite en rupture avec les générations précédentes – X ou baby-boomers ».

Olivier Rollot

ENTRETIEN

« L'ipag propose une offre de programmes de très belle qualité »

Après sept ans à la direction de l'Esdes il vient de prendre la direction de l'ipag. Olivier Maillard revient avec nous sur les forces d'une école passablement bousculée ces dernières années et à laquelle il entend bien redonner tout son lustre.



© Maison Trafalgar & Romain Chambodut

Olivier Rollot : Il y a maintenant quatre mois que vous avez pris la direction de l'ipag. Que diriez-vous si vous deviez établir un « rapport d'étonnement » ?

Olivier Maillard : L'ipag vient de connaître deux années extrêmement difficiles avec l'arrivée à sa direction de Jean-François Fiorina décédé peu après. Cela a été un gros traumatisme pour l'école de perdre ainsi un directeur très compétent après avoir vu renouveler juste pour une année son grade de master. Cela a mis la gouvernance en grande difficulté. Depuis le grade de master a été renouvelé pour trois ans et les équipes veulent passer à une nouvelle étape.

L'ipag est une très belle maison depuis très longtemps qui propose une offre de programmes de très belle qualité. Les équipes sont très attachées aux étudiants et nous possédons un réseau d'alumni puissant dont l'association est gérée depuis 2019 au sein de l'école. En 2023 ce sont ainsi 1 000 alumni qui ont été impliqués fortement dans la vie de l'école, que ce soit dans des formations métiers, le recrutement des étudiants ou encore des comités de perfectionnement. Le bureau de l'association qui gère l'ipag est d'ailleurs composé à 50% d'alumni.

O. R : La concurrence est rude cette année pour les écoles postbac dont certaines n'ont pas fait le plein. Comment allez-vous gérer cette concurrence ?

O. M : Pour une école postbac comme l'ipag, qui propose à ce niveau un programme Grande école en cinq ans et des bachelors en trois ans, la concurrence vient principalement des BBA soutenus par de belles marques.

A nous de montrer tous les atouts d'une formation en cinq ans sur un public qui va être au mieux stable dans les années à venir avec la démographie. A nous de trouver le moyen de toucher aussi des publics qui ne vont pas naturellement vers nous.

Et nous devons également faire revenir les filles qui se sont quelque peu détournées de nous en pensant que nous demandions un niveau important en mathématiques alors que ce n'est pas un critère déterminant.

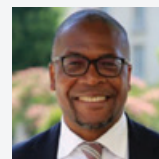
O. R : Quelle stratégie entendez-vous développer ?

O. M : C'est un peu tôt pour en parler car nous y travaillons mais il est par exemple clair que nous devons développer plus de doubles diplômes et d'hybridation. L'ipag est partenaire par exemple

collections du cardinal Ferdinand de Médicis à la Villa Médicis. Il a également contribué à un groupe de recherches sur les collections vénitienes dirigé par Stefania Mason et a co-dirigé le volume consacré à la période qui va du Moyen Âge à la Renaissance.

Il est aussi un spécialiste de l'histoire des techniques picturales et il a collaboré, dans ce cadre, avec divers scientifiques et restaurateurs, tout en menant des recherches d'archives sur le commerce des pigments à Venise.

Michel Hochmann a co-dirigé, avec Guy-Michel Leproux et Audrey Nassieu Maupas, un programme de recherches sur le métier de peintre dans l'Europe méridionale et travaille plus particulièrement sur le métier de peintre à Venise. Michel Hochmann est responsable du projet ANR Carracciconserat qui vise à publier la dernière restauration de la Galerie des Carrache au palais Farnèse, à Rome.



Toni Legouda, attaché d'administration de l'État hors classe, a été nommé directeur général des services (DGS) de l'université Sorbonne Nouvelle jusqu'en 2027.

Diplômé de l'IRA de Lille et titulaire d'un master en gestion de l'IAE de Poitiers, Toni Legouda débute sa carrière comme agent comptable de Crous puis directeur adjoint du Crous de Reims Champagne-Ardenne. Directeur général des services adjoint et directeur des finances de l'UVSQ, puis directeur général des services adjoint de l'Urca, il obtient son premier poste de DGS à l'INHA (Institut national d'histoire de l'art) en 2015. En juin 2022, il est nommé chef du département de l'analyse financière des établissements à la DGESIP (Direction générale de l'enseignement supérieur et de l'insertion professionnelle) du MESR.

▶ Les biographies des présidents d'université, directeurs de Grandes écoles et principaux responsables politiques de l'enseignement supérieur sont à consulter sur le [blog d'HEADway](#).

FARIBA ADELKHAH LIBEREE

Fariba Adelkha, chercheuse franco-iraniennne au Centre de recherches internationales (CERI) de Sciences Po, est rentrée en France le 17 octobre après près de 4 ans de captivité en Iran. Spécialiste reconnue du chiisme et de l'Iran post-révolutionnaire, Fariba Adelkha avait été condamnée en mai 2020 à une peine de prison de cinq ans. Depuis, les communautés de Sciences Po n'avaient eu de cesse de réclamer sa libération.



du Politecnico de Torino depuis 2011 avec lequel elle délivre à la fois son diplôme et un diplôme d'ingénieur en cinq ans. Sélectionnés sur leur niveau en sciences, parlant trois langues (français, anglais et italien), 15 étudiants sont ainsi sélectionnés chaque année et suivent leur 3^{ème} et leur 5^{ème} année à Milan. Je souhaite reproduire ce modèle avec trois ou quatre autres grandes institutions en France et dans le monde.

Nous investissons également dans la dimension digitale. Nous avons ainsi choisi la solution de Métavers de la société Komodal. Nous y dispensons depuis la rentrée 2023 30% des cours de première année de notre programme Grande école. C'est un moyen extraordinaire pour mettre nos étudiants en relation d'un campus à l'autre ou réunir nos alumni partout dans le monde. Sur ce métavers nous pouvons aussi bien délivrer des cours en amphi que des TD ou permettre aux étudiants de se réunir en petits groupes avec leur avatar. Les étudiants se prêtent au jeu. Ils apprécient également beaucoup les cours en amphi séquencés qui permettent de se retrouver ensemble beaucoup mieux qu'en visio.

Dans les deux exemples cités (hybridation et métavers), l'expérience étudiante est au cœur de nos actions.

O. R : Ce métavers permet de travailler ensemble du monde entier ?

O. M : Oui, avec des partenaires nous avons mis en place des Collaborative Online International Learning (COIL) qui permettent à deux groupes d'étudiants, l'un de l'IPAG, l'autre d'une de nos universités partenaires, de travailler sur un projet commun supervisé par deux enseignants. Ces projets sont souvent menés via Teams. Nous proposons de combiner la visio et le métavers.

O. R : Vous l'avez indiqué : l'ipag a retrouvé son grade de master pour une durée de trois ans. Avez-vous en ligne de mire d'autres accréditations ?

O. M : Notre bachelor est visé pour quatre ans et nous envisageons de déposer prochainement une demande pour le grade de licence. Notre PGE a été réaccrédité par l'EFMD pour cinq ans en 2020. Nous sommes par ailleurs en fin de processus pour AACSB (Association to Advance Collegiate Schools of Business) et espérons accueillir la peer review team au cours du premier semestre 2025. Enfin en tant qu'établissement d'enseignement supérieur privé d'intérêt général (EESPIG) nous serons bientôt évalués par le Hcéres (Haut Conseil de l'évaluation de la recherche et de l'enseignement supérieur).

Nous nous appuyons sur une excellente équipe de recherche avec beaucoup de publications en finance verte, en économie circulaire, en RSE ou encore en entrepreneuriat familial. Un de nos professeurs fait même partie de la liste que publie Stanford des professeurs les plus influents dans le monde.

O. R : L'ipag est implantée à Paris et Nice. Envisagez-vous d'autres implantations à l'image d'écoles comme l'Essca ?

O. M : L'ipag a un campus historique au cœur de St Germain des Prés et dispose depuis 2021 d'un navire amiral à Beaugrenelle (depuis 2021). L'école est implantée à Nice depuis 1989 mais aussi à Abidjan. A Abidjan, les étudiants se préparent pendant deux années avant de rejoindre le PGE ou le programme Bachelor en France. Au total, nous accueillons près de 3 000 étudiants.

O. R : Quelle est la dimension internationale de l'ipag ?

O. M : Notre corps professoral est très international et nous entendons booster notre recrutement d'étudiants internationaux qui représentent aujourd'hui 20% de nos effectifs. Notre large offre de formation anglophone et la localisation de nos campus à Paris et sur la Riviera constituent des atouts que nous aurons à cœur d'exploiter davantage. L'international pour nos étudiants, c'est aussi un accès à des partenaires internationaux, répartis partout dans le monde et dotés des meilleures accréditations mondiales. Nous visons rapidement 50% de partenaires accrédités.

O. R : Que représentent l'apprentissage et la formation continue ?

O. M : 28% de nos étudiants sont apprentis et nous ne souhaitons pas dépasser les 30% car le modèle économique de l'apprentissage est très difficile à maîtriser. Quant à la formation continue nous en faisons très peu si on excepte une version Executive de notre programme Grande école. Il y a là un fort potentiel de développement.

ÉCOLES DE MANAGEMENT

Classement des EMBA du FT : les business schools françaises cartonnent

En gagnant deux places l'Executive MBA de ESCP est classé pour la première fois 1er en Europe et au 3^{ème} rang mondial dans le [Classement annuel des EMBA du Financial Times](#). En haut du classement Kellogg associée à HKUST et le Ceibs semblent indétrônables avec notamment des salaires de sortie quasiment au double de leurs poursuivants. Nouveau directeur du CEIBS et ancien de ESCP Frank Bournois se retrouve ainsi sur deux places du podium mondial !

La performance de ESCP est corroborée par celles de la plupart des autres écoles de management françaises. A l'exception de HEC, qui perd deux places quelques semaines après avoir obtenu la première dans le classement des masters du FT, toutes progressent et parfois de façon spectaculaire : Neoma gagne 32 places et se classe 46^{ème}, Kedge 24 places et passe à la 18^{ème}, l'Edhec 19 places et intègre le top 30 (avec la meilleure note de satisfaction globale attribuée par les diplômés) alors qu'en progressant de 12 places l'Essec intègre le top 15 mondial.



LES RECRUTEMENTS EN COURS

HEADway People est la branche dédiée à la chasse de tête académique et managériale d'HEADway Advisory.

Chaque semaine retrouvez une sélection de nos recrutements en cours ici et consultez notre site pour voir toutes nos offres.

Responsable académique, enseignant F/H

LCB_RAE

Headway People, cabinet de recrutement spécialisé dans les métiers de l'enseignement supérieur, la recherche et la formation recrute pour Le Cordon Bleu Grande Ecole d'art culinaire, un/une :

Responsable académique, enseignant F/H

Pour consulter l'offre, cliquez [ici](#)

Responsable juridique et relations sociales H/F

ESCP_RJRS

Headway People, cabinet de recrutement spécialisé dans les métiers de l'enseignement supérieur, la recherche et la formation recrute pour l'ESCP Paris un/une :

Responsable juridique et relations sociales H/F

Pour consulter l'offre, cliquez [ici](#)



Consultez l'ensemble de nos offres sur notre site

<https://headway-people.com/fr/>

Un projet de recrutement ?

Discutons-en recrutement@headway-advisory.com

GUERRE HAMAS-ISRAËL : LES UNIVERSITÉS AU CŒUR DES TENSIONS

Dans les universités les oppositions se font virulentes quant au conflit entre Hamas et Israël. Un contexte dans lequel France Universités a vite réagi en « *condamnant avec la plus grande fermeté les attaques terroristes perpétrées en fin de semaine dernière par le Hamas sur le territoire israélien contre des populations civiles, parmi lesquelles des étudiantes et étudiants* » et en rappelant que « *l'antisémitisme, comme toutes les formes de racisme, est un délit, non une opinion, justifiant qu'un signalement en soit fait sans délai au procureur compétent. Il ne saurait y avoir, et il n'y aura aucune tolérance en la matière dans les universités* » (lire le [communiqué](#)).

Rank in 2023	Rank in 2022	Evolution 2022-2023	Rank in 2021	Three-year average rank	School name	Salary today (US\$)	Salary increase (%)	Female students (%)	International faculty (%)	International students (%)	Carbon footprint rank	Overall satisfaction
1	1	0	2	1	Kellogg/HKUST Business School	652 326	89	19	73	65	66	9.54
2	2	0	2	2	Ceibs	529 822	88	50	83	68	33	9.54
3	5	2	6	5	ESCP Business School	324 261	101	35	91	92	14	9.50
4	6	2	5	5	Trium: HEC Paris/LSE/NYU: Stern	394 123	80	25	63	68	33	9.43
5	15	10	12	11	University of Oxford: Saïd	333 676	90	35	69	84	33	9.43
6	12	6	14	11	IE Business School	313 746	51	37	73	93	2	8.89
7	4	-3	1	4	HEC Paris	323 515	72	27	66	78	33	9.57
8	12	4	13	11	Fudan University School of Management	483 878	82	37	6	1	66	9.29
9	19	10	18	15	London Business School	292 595	74	30	87	88	42	9.25
10	10	0	7	9	Iese Business School	306 364	56	33	97	98	5	9.27
10	14	4	16	13	Yale School of Management	291 124	71	50	45	28	33	9.50
12	20	8	9	14	Arizona State University: Carey	438 783	82	41	94	0	5	9.50
13	7	-6	17	12	MIT: Sloan	380 973	59	33	44	39	12	9.50
14	27	13	30	24	IMD — International Institute for Management Development	312 260	65	28	98	69	14	9.57
15	27	12	45	20	Essec Business School/Mannheim Business School	251 623	70	41	58	73	14	9.03
18	42	24	45	35	Kedge Business School	213 065	92	37	45	77	66	9.26
30	49	19	51	43	Edhec Business School	204 414	77	30	66	51	14	8.86
36	47	11	81	48	EM Lyon Business School	218 914	63	35	68	14	14	9.26
46	78	32	70	65	Neoma Business School	147 696	42	44	95	20	14	8.89
82	74	12	85	74	TBS Education	137 850	47	22	54	74	14	8.73
74	-	-	87	-	Grenoble Ecole de Management	141 662	81	67	55	14	14	8.87
83	89	6	-	-	Rennes School of Business	107 878	44	52	86	79	63	9.11
90	99	9	-	-	Audencia	128 412	32	32	82	57	46	9.15

Le Classement des MBA est quant à lui dominé par Columbia business school devant l'Insead (1 place de gagnée par rapport à 2022) et l'iese (7 places de gagnées). En France HEC Paris se classe 17^{ème} (6 places de perdues), ESCP 27^{ème} (gain de 25 places), Edhec 47^{ème} (26 places de mieux), Essec 70^{ème} (-6), emlyon 76^{ème} (23 places de gagnées) alors qu'Audencia fait son entrée à la 86^{ème} place.

Enfin du côté des Online MBA l'IE business school s'impose devant Warwick et l'Imperial College business school. Aucune école française n'est classée.

► Lire aussi [Les MBA se féminisent, non sans difficultés : « Le plus gros problème des femmes, c'est qu'elles doutent d'elles-mêmes »](#) (Le Monde)

Emlyon lance la chaire « Stratégie en Anthropocène » avec Carbone 4

Emlyon et Carbone 4, le cabinet de conseil spécialisé la décarbonation et l'adaptation au changement climatique créé notamment par Jean-Marc Jancovici, lancent la chaire « Stratégie en Anthropocène » dirigée par Thomas Gauthier, responsable pédagogique du cours Futurs Durables de l'école. Leur constat : pour anticiper et se préparer aux transformations environnementales à venir, les approches classiques ne sont plus adaptées. Elles consistent en effet principalement à prolonger ou à infléchir les tendances historiques (« business as usual ») et s'avèrent souvent « court-termistes et trop cloisonnées ». La chaire fondée a justement pour ambition de « contribuer à développer un cadre et une méthode de réflexion stratégique à l'épreuve de l'Anthropocène et des limites planétaires, destinés aux entreprises ».

► L'Anthropocène est une nouvelle époque géologique qui se caractérise par l'avènement de l'être humain comme principale force de changement sur Terre, au moins aussi puissante que les forces géophysiques. Pour la première fois de son histoire, l'humanité se confronte aux limites de son environnement naturel et biophysique.

L'EM Normandie met plus que jamais le cap sur l'alternance

L'EM Normandie Compétences, la filiale alternance post bac à bac +3 de l'EM Normandie, fait évoluer son projet pédagogique à la rentrée 2023-2024 avec le lancement de nouveaux programmes :

- au Havre, un BTS Support à l'Action Managériale et un niveau Bac +3 Coordinateur Logistique Transport Douane France et International rejoignent le catalogue de formation ;
- le campus de Caen propose désormais un BTS Tourisme ;
- un niveau Bac +5 Manager en Ressources Humaines vient compléter l'offre de formation au Havre et à Caen.

De plus un CFA (Centre de formation d'apprentis) autonome et distinct de celui de l'EM Normandie est créé.

En bref...

- **L'Essec**, la WHU - Otto Beisheim School of Management à Düsseldorf et la Stockholm School of Economics créent l'European Sports Business Program (ESBP), un programme de management destinée aux dirigeants intéressés par l'industrie européenne du sport.
- Pour la 4^{ème} année consécutive, **KEDGE** organise une *Winter School* sur son campus de Paris du 15 au 26 janvier 2024. Le programme, entièrement dédié au thème des « *disruptive technologies* », sera organisé autour de deux cours « *Business Intelligence and Analytics* » et « *Creating customer value with disruptive technologies* ».
- **Postbac : l'enseignement supérieur privé, grand gagnant de la rentrée universitaire** (L'Obs)
- **Après l'incendie à HEC, à Jouy-en-Josas, un retour à la normale apprécié sur le campus** (Le Parisien)
- **L'Edhec lance son fonds d'investissement alumni, après HEC, Polytechnique et CentraleSupélec** (Challenges)

Une position qui rejoint celle de la ministre de l'Enseignement supérieur et de la Recherche (MESR), Sylvie Retailleau qui, dans un courrier aux présidents d'université, mettait en cause ceux qui, « associations, collectifs, parfois acteurs de nos établissements » ont tenu des « actions et des propos d'une particulière indécence ». Et de rappeler que « l'apologie du terrorisme, l'incitation à la haine, à la violence ou à la discrimination sont interdites par la loi et doivent être sanctionnées ».

Un contexte propice aux tensions qui s'exacerbent encore plus outre-Atlantique. Comme l'explique le Times Higher Education [Israeli war revives academic freedom turmoil on US campuses](#). À Harvard, un communiqué signé par une trentaine d'organisations étudiantes a ainsi mis le feu aux poudres entre étudiants, alumni et donateurs. En substance ces organisations disent tenir « le régime israélien pour entièrement responsable de la violence », affirment que l'assaut du mouvement islamiste palestinien « n'est pas venu du néant » et que « la violence israélienne structure le moindre aspect de l'existence des Palestiniens depuis 75 ans ». Après un premier communiqué jugé timoré et face à l'avalanche de critiques, la présidente d'Harvard, Claudine Gay, a dû en publier un deuxième pour affirmer : « Je ne veux pas qu'il y ait le moindre doute sur le fait que je condamne les atrocités terroristes perpétrées par le Hamas ».

► Lire aussi [Israel bombs Gaza university, alleging use by military, international students killed in escalating violence](#) (University World News), [L'université de Gaza, un "campus du Hamas" financé par la France et l'UE ?](#) (TF1)

X (EX-TWITTER) : Y RESTER OU PAS ?

Après l'université Rennes 2 et l'IMT Atlantique, c'est au tour d'Aix-Marseille Université de suspendre son activité sur X (ex-Twitter) « compte tenu de son évolution éditoriale ». Dans un communiqué l'université explique qu'en « se retirant du code européen des bonnes pratiques contre la désinformation et en modifiant ses règles de modération, X est devenu un lieu de propagation de fake news, de contenus haineux, illicites ou violents, rentrant en contradiction avec notre mission de transmission des savoirs et de la science, d'ouverture aux autres et de tolérance ».

Mais alors comment communiquer sans passer par le réseau d'Elon Musk ? En attendant l'arrivée de [Threads](#) (le Twitter d'Instagram) en Europe et alors que [Bluesky](#) n'est pas facile d'accès, l'enseignement supérieur se tourne massivement sur LinkedIn mais aussi Instagram et Facebook, voire TikTok.

Accès intégrè les dossiers scolaires à son processus de sélection

Comme on l'a déjà vu dans les autres concours postbac, le concours ACCÈS postbac a connu une légère érosion de ses candidatures en 2023 mais ses trois écoles - ESDÉS, ESSCA et Iéseg – ont rempli leurs promotions. En 2024 va être créée une nouvelle catégorie de candidats : les « grands admissibles ».



Les directeurs de l'Iéseg et de l'Essca, Caroline Roussel et Jean Charroin, et le directeur général adjoint de l'Esdes, Steven Coissard, présentent le concours 2024

Le bilan 2023. En 2023 le Concours ACCÈS postbac a connu, comme les autres concours, un effritement de ses candidatures : 8 593 vœux ont été exprimés et 6 421 confirmés, soit une baisse de 3,4%. Pour autant le taux d'intégration reste excellent à 99,6%, dans les 3 écoles même si le pourcentage de filles baisse en passant aux alentours de 40%.

Pour sa première année le Concours ACCÈS Admissions Parallèles a quant attiré plus de 2 200 candidats. « *Après cette bonne première édition et la diversité des profils recrutés qui viennent enrichir les cohortes d'étudiants au sein de nos Programmes Grande École, nous sommes convaincus d'une chose : la diversité des profils qui nous rejoignent est ce qui nous caractérise et nous différencie des autres écoles* », se félicite Vincent Mangematin, le directeur général de l'Esdes.

En 2024 le dossier scolaire sera pris en compte. Le Concours Accès Postbac évolue en prenant en compte le dossier scolaire de candidats en plus du concours. Il s'agit notamment de favoriser les candidatures de filles, notamment celles qui n'auraient pas choisi la spécialité mathématiques au lycée et n'oseraient sinon pas postuler. « *Les jeunes femmes sont souvent plus nombreuses que leurs homologues masculins à afficher d'excellents dossiers scolaires. Elles sont également plus nombreuses à s'autocensurer en s'interdisant de tenter le concours ACCÈS. Nous espérons donc que la prise en compte du dossier les encourage à présenter leur candidature, car elles réussissent en général très bien dans nos écoles et dans nos programmes et sont investies dans leurs études* », précise Caroline Roussel, la directrice générale de l'IESEG.

En 2024 va être créée une catégorie de « grands admissibles » qui seront reçus sans avoir à passer les épreuves écrites. « *Nous envoyons un signal à ces lycéens qui ont un bon dossier tout en conservant le concours. Ces grands admissibles pourront représenter 15 à 20% maximum avec la garantie que leur qualité est bien validée par leur établissement. Ils devront ensuite comme tous les autres passer les épreuves d'admission* », définit Jean Charroin, le directeur général de l'Essca.

Pour autant les écrits ne seront jamais abandonnés insiste Jean Charroin : « *Nous tenons aux épreuves écrites parce que nos candidats doivent disposer des éléments de culture générale nécessaires pour réussir dans nos cursus. C'est-à-dire notamment l'aptitude à réaliser des raisonnements en français ou en mathématiques. Et c'est d'autant plus important qu'il y a des établissements dans lesquels on note sèchement et d'autres plus légèrement* ».

LE CHIFFRE DE LA SEMAINE



L'AACSB (Association to Advance Collegiate Schools of Business) publie son [2023 State of Accreditation Report](#). En tout ce sont 1 004 business schools qu'elle accrédite : 606 dans les Amériques, 208 en Europe, Moyen-Orient et Afrique et 190 en Asie-Pacifique.

LA DARES RENOUVELLE SON CLASSEMENT DES MÉTIERS

La Dares du ministère du Travail vient d'actualiser la nomenclature des familles professionnelles, la [FAP](#), qui relie le [Répertoire opérationnel des métiers et des emplois \(Rome\)](#) de Pôle emploi et la nomenclature [Professions et catégories socioprofessionnelles \(PCS\)](#) de l'Insee. Cette classification permet notamment de produire [les portraits statistiques des métiers](#) (présentant la dynamique de l'emploi, la qualité de l'emploi et les caractéristiques des personnes en emploi par métier) et de développer l'étude des [tensions](#) sur le marché du travail, pour identifier quels sont les métiers qui rencontrent des problèmes de recrutements et pour quelles raisons.

Depuis 2021, la nomenclature [Professions et catégories socioprofessionnelles \(2020\)](#) de l'Insee a connu une profonde rénovation : le nombre de catégories a fortement diminué pour être simplifié et le mode de collecte a évolué pour permettre aux personnes interrogées de choisir un statut d'emploi et un libellé de profession à partir d'une liste de référence. Il était donc nécessaire d'adapter la nomenclature FAP à la nouvelle PCS.

Pour constituer les nouvelles FAP, la Dares est partie de la liste de référence des PCS de l'Insee. Les libellés de professions qui étaient proches ont été regroupés, puis associés aux codes Rome qui leur correspondaient le mieux.

Calendrier du concours Post-bac 2024



Calendrier du concours Admissions Parallèles 2024

Inscription au concours via Parcoursup	De janvier à mars 2024
Épreuves écrites	11 avril 2024
Résultats d'admissibilité	22 avril 2024
Épreuves orales	Du 25 avril au 15 mai 2024
Résultats d'admission sur Parcoursup	30 mai 2024

Ouverture de la plateforme de candidature www.concours-accesparalleles.com	6 novembre 2023
Clôture de la session anticipée « Early-Bird » ESDES	4 mars 2024
Clôture des inscriptions	8 avril 2024
Résultats d'admissibilité	21 mai 2024
Épreuves orales	24 au 31 mai 2024
Résultats d'admission	12 juin 2024

Une journée pour relancer les classes préparatoires ECG à Excelia BS

Le 13 octobre, les parties prenantes des classes préparatoires économiques et commerciales générales (ECG) s'étaient donné rendez-vous sur le campus de La Rochelle d'Excelia Business School pour la 6^e édition de la journée « Continuum CPGE-GE » organisée par HEADway Advisory avec l'Association des professeurs de classes préparatoires économiques et commerciales (APHEC).



Alain Joyeux, le président de l'APHEC, et Bruno Neil, le directeur général de Excelia Group ouvrent la journée de travail.

Cette année, l'accent était porté sur la relance de la filière CPGE après la chute historique (-13%) des inscriptions en 2021. Professeurs de l'APHEC, membres des écoles de management et anciens préparateurs désormais étudiants dans les Grandes écoles plus d'une centaine de participants ont pu, le temps d'une journée, réfléchir aux actions concrètes à mettre en place de relancer et redynamiser la filière prépa.

La journée était découpée en deux temps forts :

- Une matinée dédiée à l'idéation avec 8 ateliers thématiques ayant pour objectif de faire émerger des idées novatrices et impactantes. En amont Alice Guilhon, la présidente de la Conférence des directeurs des écoles françaises de management (Cdefm) et Charlotte Cahne, gérante de l'agence Indie, présentaient l'étude commandée par la Cdefm qui est la base de la campagne de communication en faveur des classes préparatoires qui sera lancée d'ici la fin de l'année.
- Une après-midi tournée vers la discussion avec une table ronde sur le thème « Prépas ECG : La relance ».

Les ateliers. Le matin, la centaine de participants s'est partagé en 8 groupes mixtes – professeurs, représentants des écoles et étudiants - avec pour mission de réfléchir aux problématiques suivantes :

1. Quelles sont les actions de communication à mener dans les lycées pour mieux valoriser les classes préparatoires (messages clés, canaux etc.) ?
2. Quels outils les business schools peuvent-elles fournir aux CPGE pour favoriser le continuum ? (Capsules vidéo, hackathon, business game etc.)
3. Comment ouvrir les CPGE à d'autres types de parcours et de profils (sportifs de haut niveau, musiciens, personnes en situation de handicap) ?
4. Comment simplifier les concours ou les individualiser en donnant par exemple une place plus importante à la discipline de prédilection du candidat ?
5. Faut-il faire évoluer les oraux pour les rendre plus attractifs pour les candidats comme pour les jurys ?
6. Comment peut-on rapprocher les CPGE du monde de l'entreprise pour mieux les différencier des années lycée, faut-il systématiser les stages en fin de première année ?
7. Sur le modèle des TIPE les élèves de classes préparatoires pourraient-ils présenter des travaux au cours de la 1^{ère} année de CPGE. Par exemple sur la transition écologique. Mais est-ce souhaitable et comment les évaluer ?
8. Peut-on proposer des éléments de différenciation pour les élèves issus de classes préparatoires une fois en Grande école ?

Outre les actions concrètes proposées par les groupes de réflexion, l'idée majeure qui ressort des échanges est « la création de lien » : créer du lien entre les lycéens et les classes préparatoires, créer des liens entre les classes préparatoires et les grandes écoles, favoriser les expériences, les échanges entre ces univers différents mais pas opposés.

C'est au moment de la pause déjeuner que les participants ont eu l'immense tristesse d'apprendre l'attentat au couteau qui avait eu lieu au sein d'un lycée d'Arras faisant un mort, Dominique Bernard, professeur de français et trois blessés. L'assemblée émue a honoré la mémoire de la victime avec une minute de silence après que Joël Bianco, proviseur de Louis-Le-Grand et président de l'APLCPGE (Association des proviseurs de lycées à classes préparatoires aux grandes écoles) ait rappelé dans une courte prise de parole le rôle des enseignants et la tristesse d'une telle nouvelle pour tous ceux qui ont profession d'enseigner.

L'INTERNATIONAL EN BREF

Chaque semaine nous scrutons pour vous l'actualité internationale dans les principaux médias consacrés à l'enseignement supérieur : Times Higher Education, The Chronicle of Higher Education, Education Dive, University World News... Notre synthèse de la semaine :

Chine

- [Citations used by China to 'seize control of global science'](#) (Times Higher Education) : Selon un analyste, les efforts visant à améliorer la réputation de la Chine en matière de citations font partie d'un plan visant à éloigner la réglementation des normes mondiales actuelles

Etats-Unis

- [Le Taylorisme et l'amour](#) (Les Echos) : Les familles américaines les plus fortunées embauchent des concierges pour épauler leurs enfants étudiants. Une aide administrative et matérielle qui peut aller jusqu'à un soutien affectif.
- [The Top U.S. Colleges That Make Their Graduates Richer](#) (Wall Street Journal) :

1. Université de Pennsylvanie
2. Princeton
3. Columbia
4. Massachusetts Institute of Technology
5. Harvard
6. Stanford
7. Université des sciences et technologies du Missouri
8. Claremont McKenna College
9. Yale
10. Babson College

AGENDA

Jusqu'au 3 novembre : Accueil des étudiants et chercheurs internationaux de Paris Île-de-France à la Cité internationale universitaire de Paris. Chaque année, des dizaines de milliers d'étudiants et de chercheurs en mobilité internationale et nationale s'inscrivent dans les établissements d'enseignement supérieur franciliens. L'Île-de-France est la région la plus internationale avec 125 000 étudiants et chercheurs accueillis en 2022 (17% de la population étudiante francilienne). Afin de les accueillir dans les meilleures conditions, la Cité internationale universitaire de Paris met en place le Welcome Desk Paris du 11 septembre au 3 novembre 2023, avec le soutien de la Ville de Paris et de la Région Île-de-France. Une équipe multilingue, experte en matière d'accueil, facilitera l'arrivée, l'installation et l'intégration des publics en mobilité. L'accueil sera déployé autour de deux axes : les démarches administratives et l'intégration linguistique et culturelle. Le Welcome Desk Paris est un service d'intérêt public qui s'adresse à tous les étudiants et chercheurs internationaux d'Île-de-France



Animée par Olivier Rollot la table ronde réunissait Tamym Abdessemed, Directeur adjoint d'Excelia & Dean d'Excelia Business School ; Benoît Serre, Vice-président délégué de l'ANDRH et Président du Comité D'orientation Stratégique d'Excelia ; Alain Joyeux, Président de l'Aphec ; Caroline Hermet, Directrice Master Grande Ecole et MSc d'Excelia Business School et Joël Bianco, Proviseur du Lycée Louis-le-Grand et président de l'APLCPGE.

Le débat. Passées les restitutions des ateliers de groupe ont laissé la place à une table ronde intitulée « Classes préparatoires : La relance ». En amont des discussions il semblerait d'ailleurs que la relance des inscriptions en CPGE ECG à l'ordre du jour soit déjà en cours. Le président de l'APHEC, Alain Joyeux, a en effet annoncé des chiffres encourageants pour les recrutements 2023 de l'ordre de 4%. Les données définitives seront bientôt connues.

Le débat s'est rapidement orienté sur la place des préparatoires dans le monde de l'entreprise ; des bénéfiques qu'ils peuvent apporter en ayant fait une classe préparatoire notamment par comparaison à un étudiant ou une étudiante qui aurait fait un bachelor.

La question de l'évolution des enseignements de CPGE s'est également posée. À cela, Alain Joyeux conclut en affirmant que le défi est de passer des paroles aux actes et que « l'APHEC est prête à agir pour avancer ».

- **Fanny Bole du Chomont**

ÉCOLES D'INGÉNIEURS

↑ Classements : Le Figaro dégage en premier

Cette année Le Figaro déroge à ses habitudes en publiant avant celui des écoles de management son [Classement des écoles d'ingénieurs post prépas](#). Si en 2022 moins d'une quarantaine d'écoles avaient été classées, elles sont plus de 80 cette année avec quelques évolutions marquantes telle une Centrale Nantes qui gagne 8 places pour se classer 11^{ème} ou Isae SupAero qui progresse de 9 places et intègre le top 10 à la 8^{ème} place. En revanche Télécom Sud Paris chute de 11 places et Sup Optique de 15.

Dans le tableau ci-dessous nous vous proposons de retrouver l'évolution du classement du Figaro et comment il influe notre « Classement des classements » des écoles d'ingénieurs post prépas. Nous ne présentons pour cette première édition que les 38 premières écoles classées par Le Figaro en 2023. Attention : la moyenne des rangs ne reflète pas le classement final dans la mesure où l'Étudiant et l'Usine nouvelle intègrent également dans leur classement les écoles postbac contrairement au Figaro.



Jusqu'au 23 novembre : Les [Nuits des Étudiants du Monde](#) se tiennent dans 26 villes universitaires françaises : Aix-en-Provence, Amiens, Arras, Besançon, Brest, Caen, Carcassonne, Cergy-Pontoise, Clermont-Ferrand, La Rochelle, Le Havre, Lille, Lyon, Marseille, Montpellier, Nantes, Orléans, Pessac, Poitiers, Reims, Rouen, Saint-Omer, Saint-Etienne, Sceaux, Strasbourg et Toulouse.

L'événement de cette année mettra en lumière la richesse des cultures du monde entier en offrant activités et de spectacles, notamment des présentations artistiques, des démonstrations culinaires ou encore des expositions culturelles. La Nuit des Étudiants du Monde vise ainsi à « créer un espace inclusif où les étudiants de toute origine se rencontrent, découvrent leur territoire d'accueil et célèbrent ensemble leur mobilité universitaire ».



17 novembre : L'ANRT (Association nationale de la recherche et de la technologie) organise le [Colloque « Pour un plan national en faveur du doctorat »](#) sur le Campus Cyber à La Défense. Avec ses partenaires, l'ANRT se « mobilise en faveur d'un grand plan national pour le doctorat pour que ce diplôme trouve la place qui lui revient au sein de la société française ».



22 novembre : Assises du Cinquantenaire des 50 ans de la Conférence des Grandes écoles (CGE). Ces Assises seront l'occasion de faire la synthèse des débats, des déclarations d'engagement et des contributions des parties prenantes et poser le cadre d'une feuille de route pour les prochaines années.

4 au 9 décembre : « Faire connaître les métiers du numérique et susciter de nouvelles vocations auprès des jeunes générations », telle est l'ambition de la [Semaine du numérique et des sciences informatiques](#) qui se tiendra du 4 au 9 décembre 2023 dans toute la France. Piloté par l'association Talents du numérique, ce rendez-vous bénéficie du soutien du ministère de l'Éducation nationale et de la Jeunesse, du ministère de l'Enseignement supérieur et de la recherche et du ministère de l'Économie, des Finances et de la Souveraineté industrielle et numérique.

"Classement des classements" 2023-2024 des écoles d'ingénieurs post prépas

Rang final					Le Figaro						
Rang 2023-2024	Rang 2022-2023	Evolution 2023-2024	Rang 2021-2022	Rang 2020-2021	Ecole	Moyenne des rangs	Le Figaro 2023	Le Figaro 2022	Le Figaro Evolution	L'Etudiant 2023	L'Usine N°1 2023
1	1	0	1	1	Ecole polytechnique	1,0	1	1	0	1	1
2	2	0	2	2	CentraleSupélec	2,7	3	2	-1	3	2
3	3	0	5	5	Télécom Paris	3,5	5	5	0	2	NC
4	4	0	6	13	Ensta Paris	5,0	6	10	4	4	NC
5	5	0	3	3	Mines Paris PSL	5,3	2	3	1	9	5
6	6	0	4	4	Points ParisTech	6,7	4	4	0	6	10
7	7	0	8	6	IMT Atlantique	9,5	14	16	2	5	NC
8	8	0	13	22	Centrale Lille	9,7	13	18	5	12	4
9	9	1	9	9	Mines Nancy	10,0	14	15	1	7	9
10	10	0	12	7	Centrale Nantes	11,0	11	19	8	7	15
11	11	0	7	10	Centrale Lyon	12,3	7	8	1	14	16
12	12	0	16	18	IMT Mines Saint-Etienne	12,5	14	19	5	11	NC
13	13	0	11	10	Isae-Supero	14,0	8	17	9	21	13
14	14	0	17	16	Ensaé - IPP	18,7	9	7	-2	10	37
15	15	0	14	12	ESPCI Paris - PSL	19,3	10	7	-4	28	20
16	16	0	40	33	Ensta Bretagne	21,5	25	25	0	20	NC
17	17	0	17	15	Ensimag - Grenoble INP	22,3	18	19	1	13	36
18	NC	NC	NC	NC	EPCM	23,5	29	NC	NC	18	NC
19	19	0	28	16	Phelma - Grenoble INP	26,3	18	23	5	16	45
20	20	0	33	46	IMT Mines Aïès	26,5	36	27	-9	17	NC
21	21	0	34	20	Centrale Méditerranée	27,0	27	22	-5	22	32
22	23	1	29	28	Chimie ParisTech - PSL	29,0	17	8	-9	41	29
23	27	4	22	27	Télécom SudParis	29,7	22	11	-11	26	41
24	28	4	24	26	Arts et Métiers	30,3	23	14	-9	18	50
25	29	4	21	NC	Enseeeht - Toulouse INP	31,1	18	26	8	37	39
26	NC	NC	NC	NC	ESBS	32,0	32	NC	NC	NC	NC
27	34	7	19	31	AgroParisTech	33,3	12	11	-1	36	52
28	37	9	NC	NC	Sup Optique	35,0	26	11	-15	44	NC
29	NC	NC	NC	NC	ENSCL (Chimie Lille)	36,5	32	NC	NC	41	NC
30	NC	NC	NC	NC	Ense3 - Grenoble INP	37,3	29	NC	NC	22	61
31	38	7	NC	NC	ESTP	37,7	23	24	1	76	14
32	NC	NC	NC	NC	Ensic - INP Lorraine	38,7	32	NC	NC	50	34
33	NC	NC	NC	NC	Génie industriel - Grenoble INP	41,7	27	NC	NC	22	76
34	NC	NC	NC	NC	ENSG Nancy	50,7	32	NC	NC	61	59
35	NC	NC	NC	NC	Enac	58,0	18	NC	NC	NC	100
36	NC	NC	NC	NC	Enseirb-Matmeica	58,5	16	NC	NC	NC	83
37	36	-1	NC	NC	Ensea	65,0	16	28	4	67	92
38	NC	NC	NC	NC	Télécom Physique Strasbourg	69,3	29	NC	NC	70	109

RESSOURCES (TOUJOURS) UTILES

Ce sont des données qu'on n'a jamais sous la main quand on les cherche mais qui sont terriblement utiles.

- [L'Europe de l'éducation en chiffres](#)
- [Repères et références statistiques sur les enseignements, la formation et la recherche :](#)



- [Le Code de l'éducation](#)
- [L'état de l'enseignement supérieur, de la recherche et de l'innovation \(2022\)](#)
- [L'Europe de l'éducation en chiffres \(2020\)](#)
- [Regards sur l'éducation \(2022\) de l'OCDE](#)
- L'enquête [Conditions de vie des étudiants](#) de l'Observatoire de la vie étudiante.
- L'[Enquête Génération](#) du Céreq permet une mesure régulière de l'insertion professionnelle des jeunes diplômés sur leurs trois premières années de vie active.
- Les grands classements internationaux: [ARWU](#) («Classement de Shanghai»), [Times Higher Education](#), [QS Top Universities](#), [US News Best Global Universities](#), [CWTS Leiden Ranking](#) (sur l'impact des publications universitaires).
- Les classements français des écoles de management : [L'Etudiant](#), [Le Figaro](#), [Le Point](#), [Le Parisien](#), [Challenges \(2023\)](#) et [Le Classement des Classements de HEADway Advisory](#)
- Les classements des écoles d'ingénieurs : [L'Etudiant](#), [Le Figaro](#), [L'Usine nouvelle \(2023\)](#), [L'Usine nouvelle \(2022\)](#), [L'Usine nouvelle \(2021\)](#), [L'Usine nouvelle \(2020\)](#), [L'Usine nouvelle \(2019\)](#), [L'Usine nouvelle \(2018\)](#), [L'Usine nouvelle \(2017\)](#).
- Les palmarès internationaux des business schools : [Financial Times](#), [QS World University Rankings by Subject :](#)

Le « parcours ouvert » de l'icam devient son Bachelor international

C'était un nom curieux qui semblait avoir échappé à toute réflexion marketing. Pour enfin être lisible le « parcours ouvert » de l'icam devient son Bachelor international. Ce cycle préparatoire ouvert après le bac, dont la pédagogie valorise la créativité, les soft skills, l'apprentissage par la pratique et une immersion cross-culturelle (dans 6 pays en simultané), permet de rejoindre la formation Ingénieur généraliste Icam après quatre ans d'études. Il s'agit donc d'un bachelor d'école, qui ne délivre pas de diplôme en fin de cursus.

La nouvelle appellation permet également à l'icam de s'ancre à l'international. « *Nous rejoignons le modèle anglo-saxon, plus explicite pour les élèves à l'international. À terme, cela peut aussi nous permettre de solliciter l'obtention d'accréditations telles que l'ABET - American Board of Engineering and Technology - si cela est opportun* », indique Carole Marsella, directrice générale déléguée de l'icam et créatrice du « parcours ouvert » en 2018.

- ▶ Le Bachelor international est dispensé sur les campus de Lille, Nantes, Grand Paris Sud et Toulouse en France ainsi qu'au Brésil, en Équateur et au Cameroun. Depuis septembre 2023, les élèves du Bachelor international sont aussi accueillis à l'université Ateneo de Manille, aux Philippines, et l'université du Rajagiri à Cochin, en Inde. Il est à destination des lycéens qui n'ont pas eu de bac 100 % scientifique mais une spécialité en maths au sein d'un bac à dominante économique, littéraire ou technologique.

En bref...

- Publicis Groupe en France parraine le Mastère Communication & Stratégie Digitale de l'**Efrei** pour l'année académique 2023-2024. Il s'agit du 1^{er} partenariat d'une école d'ingénieurs avec Publicis, le 2^{ème} groupe de communication international.
- [Construction : à Caen, l'école d'ingénieurs Builders pousse les murs](#) (La Tribune) : Canal Seine Nord, nouveau nucléaire, liaison Lyon-Turin... Jamais le BTP n'a eu autant besoin d'ingénieurs de la construction. L'appel d'air que ces grands chantiers vont susciter pousse l'école Builders à presque doubler la surface de son campus caennais et à accoucher d'un établissement jumeau à Lyon.
- Installée à Laval depuis 1993, l'**ESIEA** a célébré ses 30 ans d'implantation en Mayenne. Pour répondre aux besoins des acteurs locaux, l'ESIEA envisage une évolution de son offre de formation. Loïc Roussel a ainsi annoncé la signature prochaine pour la création d'un double diplôme en réalité virtuelle, intitulé « *Ingénierie du virtuel et Innovation* », en partenariat avec l'ENSAM Laval. Sur cette même dynamique, l'école explore également la création d'un Bachelor en réalité virtuelle, en collaboration avec la société Clarté et le Laval Virtual.
- [Auvergne Rhône-Alpes : La Région signe une convention pour former 1 000 ingénieurs supplémentaires par an](#) (Le Progrès) : La Région et le Collège d'ingénierie Lyon-Saint-Etienne ont signé, mercredi 11 octobre, un partenariat visant à développer les formations d'ingénieurs et l'accompagnement des entreprises du territoire, en manque de main-d'œuvre.
- [Les écoles d'ingénieurs veulent attirer les étudiants indiens](#) (Le Figaro Etudiant)
- [Enseignement supérieur privé : mission chahutée en perspective à Ionis pour l'ex-rectrice de Versailles Charline Avenel](#) (Challenges) : Aux commandes du puissant groupe d'enseignement privé depuis septembre, Charline Avenel veut lancer des ponts avec l'université et la recherche. Mais le scandale lié au harcèlement dans son ancienne académie la fragilise.

Les effectifs se stabilisent dans l'enseignement supérieur

Au total, 2,92 millions d'étudiants, y compris BTS en apprentissage, devraient être inscrits à la rentrée 2023 dans l'enseignement supérieur, en baisse de 0,5 % par rapport à l'année précédente, soit 13 500 étudiants en moins. Une diminution plus modérée que celle constatée entre les rentrées 2021 et 2022 selon la note flash du SIES [Prévisions des effectifs dans l'enseignement supérieur – Rentrées 2023 et 2024](#). Les baisses d'effectifs universitaires sont en effet en partie compensées par des hausses dans les établissements privés. À la rentrée 2024 les effectifs seraient en quasi-stagnation.

Les baisses successives des taux de poursuite et de réussite depuis 2020 ont particulièrement affecté les filières traditionnelles (licence, STS sous statut scolaire et, dans une moindre mesure, CPGE).

(effectifs en milliers)	Constat			Prévision	Evolution	Prévision	Evolution
	2020-2021	2021-2022	2022-2023	2023-2024	en %	2024-2025	en %
Université y compris IUT	1 650,0	1 656,9	1 597,7	1 571,4	-1,6	1 567,3	-0,3
Université sans IUT	1 528,3	1 541,1	1 489,5	1 441,3	-3,2	1 428,8	-0,9
dont IUT	121,7	115,9	108,2	130,1	20,2	138,5	6,5
CPGE	84,9	83,4	81,2	82,5	1,6	84,6	2,5
STS scolaires et assimilés (hors apprentis)	267,4	252,0	227,8	216,6	-4,9	214,2	-1,1
STS apprentis	109,5	156,8	178,9	190,8	6,6	197,0	3,2
Formations d'ingénieurs (hors université)	154,6	158,0	160,0	160,7	0,4	160,3	-0,2
Ecoles de commerce, gestion et vente	211,8	230,3	237,4	238,7	0,6	239,8	0,5
Grands établissements	44,0	44,2	46,3	47,2	1,9	47,6	0,8
Étab. d'enseign. univ. privés	35,4	39,1	40,1	40,8	1,8	40,9	0,2
Autres formations (1)	338,0	358,3	366,0	373,2	2,0	375,6	0,6
Total	2 895,5	2 979,2	2 935,3	2 921,8	-0,5	2 927,2	0,2

À l'université, le nombre d'inscriptions serait ainsi en baisse nette en 2023 (-26 300 étudiants) et marginale en 2024 (-4 100 étudiants). Le nombre de bacheliers poursuivant à l'université repartirait ainsi à la hausse en 2023, après deux années consécutives de forte baisse, sans toutefois compenser la baisse des effectifs en deuxième et troisième années. Cela se traduirait par un nouveau repli des effectifs en cursus licence : -2% en 2022, soit -19 500 étudiants. Sous l'effet de la création du bachelier universitaire de technologie (BUT), l'évolution par discipline serait très hétérogène : -17 700 étudiants en sciences économiques, -14 600 en sciences, -9 000 en lettres et sciences humaines, -1 500 en STAPS et -1 000 en droit. Avec la montée en puissance de la troisième année les IUT gagnent quant à eux 21 900 étudiants soit une progression d'un peu plus de 20% soit bien moindre que ce qu'on pouvait attendre avec l'adjonction de cette année supplémentaire.

(effectifs en milliers)	Constat			Prévision	Evolution	Prévision	Evolution
	2020-2021	2021-2022	2022-2023	2023-2024	en %	2024-2025	en %
Cursus Licence	1 014,1	1 003,4	958,8	939,3	-2,0	932,3	-0,7
Droit	133,0	134,0	130,3	129,3	-0,7	129,1	-0,2
Sc. économiques, AES	125,7	125,0	113,3	95,6	-15,6	89,6	-6,3
Lettres, sc. humaines	340,7	343,8	327,8	318,8	-2,7	313,7	-1,6
Sciences	183,8	189,6	184,6	170,0	-7,9	165,3	-8,8
STAPS	55,6	55,1	52,3	50,8	-2,9	49,9	-1,8
Santé (hors PACES-PASS)	11,4	12,9	17,1	19,2	12,5	20,4	6,3
Santé PACES-PASS	42,3	27,2	25,3	25,5	0,7	25,8	1,2
IUT	121,7	115,9	108,2	130,1	20,2	138,5	6,5
Cursus Master (1)	582,0	599,2	585,4	579,4	-1,0	583,0	0,6
Droit	76,9	77,3	76,1	74,5	-2,1	74,5	0,0
Sc. économiques, AES	65,1	66,1	60,7	58,4	-3,8	58,4	0,0
Lettres, sc. humaines	163,5	165,2	153,4	147,6	-3,8	148,0	0,3
Sciences	72,3	72,8	70,9	70,9	0,0	71,0	0,1
STAPS	5,9	6,3	6,2	5,9	-4,5	5,8	-1,7
Santé	162,5	175,2	181,0	184,6	2,0	187,5	1,6
Ingénieurs universitaires	35,6	36,4	37,2	37,5	0,9	37,9	1,1
Cursus Doctorat	53,9	54,3	53,5	52,7	-1,5	52,0	-1,3
Droit	6,4	6,0	5,6	5,4	-4,3	5,2	-3,7
Sc. économiques, AES	2,8	2,9	2,7	2,6	-4,3	2,5	-3,8
Lettres, sc. humaines	17,7	17,2	16,9	16,6	-1,7	16,4	-1,2
Sciences	25,3	26,4	26,1	25,9	-0,8	25,8	-0,4
STAPS	0,6	0,6	0,6	0,6	0,0	0,6	0,0
Santé	1,1	1,3	1,5	1,6	6,0	1,6	0,0
Total	1 650,0	1 656,9	1 597,7	1 571,4	-1,6	1 567,3	-0,3

Les formations dispensées par des établissements privés, au-delà de bac+3 ou en apprentissage (STS en apprentissage, écoles de commerce et d'ingénieurs, ...), devraient en revanche continuer de voir leurs effectifs augmenter aux rentrées 2023 et 2024.

De même les classes préparatoires, et notamment les classes préparatoires économiques et commerciales générales (ECG) vont connaître un regain.

[Business & Management Studies, Best Business Schools \(Bloomberg\), Which MBA \(The Economist\)](#)

• [Liste des CPGE des filières scientifique, économique et commerciale, et littéraire - année universitaire 2022-2023](#)

• [Vademecum RNCP](#) de France compétences

▶ Les Publications de la DEPP (Direction de l'évaluation, de la prospective et de la performance) du ministère de l'Education nationale, de la Jeunesse et des Sports sont accessible sur [D5PPaDoc](#). Du Système d'information et études statistiques à [SIES](#).

LES « REFERENCES » D'HEADWAY

Le cabinet HEADway Advisory a publié en juin 2023 une étude sur la [Transition Écologique \(TE\) au sein des établissements d'enseignement supérieur \(EESR\)](#) afin de « dresser un état des lieux de la perception des EESR dans leur niveau de maturité concernant les différents sujets relatifs à la transition écologique » et d'« identifier les bonnes pratiques, leviers et freins des établissements sur les sujets environnementaux ».



HEADway Advisory et L'Essentiel du Sup publient également régulièrement des indicateurs « références » sur son blog :

• Comment ont évolué les écoles de management françaises dans le [Classement des business schools européennes du Financial Times](#) depuis 2005 ? Deux animations Flourish permettent de visualiser la domination sans partage d'HEC en France comme en Europe : [Les écoles françaises dans le classement des business schools du Financial Times: visualisez la domination d'HEC](#) et [Classement des business schools européennes: visualisez comment HEC l'emporte pour la onzième fois](#)

• [Le « Classement des classements » des écoles de management](#)

• [Le « Classement des classements » des écoles d'ingénieurs](#)

• [« Twitter Influence » de l'enseignement supérieur: les établissements](#)

• [« Twitter influence » de l'enseignement supérieur: les personnalités](#)

Est publiée également toute une collections de de livres blancs avec nos partenaires :

• [« Tech, le monde d'après. Un défi pour l'enseignement supérieur »](#)

• [« Des études à l'emploi, les Grandes écoles se réinventent »](#)

• [« Se former aux métiers de demain »](#)

• [« L'enseignement supérieur français, acteur mondial »](#)

Effectifs prévus dans les CPGE							
(effectifs en milliers)	Constat			Prévision	Evolution annuelle	Prévision	Evolution annuelle
	2020-2021	2021-2022	2022-2023	2023-2024	en %	2024-2025	en %
CPGE	84,9	83,4	81,2	82,5	1,6	84,6	2,5
Economie	19,3	18,4	17,9	18,5	3,6	19,2	3,8
Lettres	12,2	12,4	12,4	12,6	1,6	12,8	1,6
Sciences	53,4	52,6	50,9	51,4	1,0	52,6	2,3

UNIVERSITES

Sciences Po Aix : une « stratégie cohérente » selon le Hcéres

« Sciences Po Aix a déployé une stratégie cohérente : l'établissement ne s'est pas contenté de restaurer une crédibilité entamée par une grave crise de gouvernance en 2015 (dont les effets se sont fait longtemps sentir au sein de l'établissement et en dehors), il a eu pour ambition de dépasser cette crise en opérant certaines transformations structurantes. » Il s'est également « saisi de la plupart des recommandations du précédent rapport » du Hcéres qui prononce un large satisfecit d'un établissement dont les errements passés (lire dans 20 Minutes : [Sciences po : Des étudiants et des profs dénoncent des cas de harcèlements et d'agressions sexuelles à Aix-en-Provence](#)) avaient sérieusement ébranlé la réputation;

Université de Toulon : que dit le Hcéres ?

« La trajectoire du développement de la recherche et de l'innovation durant la période évaluée est lisible, visible et identifiable » mais « les efforts entrepris par l'UTLN pour améliorer son pilotage n'ont pas encore permis de stabiliser complètement la situation, notamment pour ce qui concerne les ressources humaines ». Dans son [rapport d'évaluation](#) sur l'université de Toulon le Hcéres souffle le chaud et le froid;

CY Cergy Paris Université et le Learning Planet Institute développent l'Unité de Recherche « Learning Transitions »

Portée conjointement par CY Cergy Paris Université et le [Learning Planet Institute](#), l'[Unité de Recherche Learning Transitions](#) (UR LT) incarne depuis juillet 2023 le volet recherche de la collaboration établie quelques mois plus tôt entre les deux partenaires. Hébergée au sein du Learning Planet Institute, l'UR LT a pour objectif d'élaborer des théories, méthodes et outils scientifiques, fondés sur l'interdisciplinarité, les sciences participatives, l'intelligence collective et l'Intelligence Artificielle (IA), en vue de « développer des approches systémiques aux problèmes complexes que génèrent les transitions planétaires ».

En bref...

- [A l'université de La Réunion, le président suspendu dénonce une « cabale politique »](#) (Le Monde)
- [L'Université de Strasbourg](#) et le CNRS, avec le soutien de la Région Grand Est et de l'Eurométropole de Strasbourg, ont inauguré, le 16 octobre 2023, le nouveau Centre européen de sciences quantiques (CESQ) à Strasbourg.
- [L'incroyable coup politique qui a permis à Orléans d'obtenir son CHU](#) (Challenges) : C'est l'histoire d'un drôle de partenariat entre la ville et l'université de médecine de Zagreb qui a permis de faire pression sur l'exécutif pour obtenir l'ouverture d'une filière de formation médicale à Orléans.
- Note du SIES : [L'insertion professionnelle à 18 et 30 mois des diplômés 2020 de licence professionnelle](#)
- [Paris Dauphine-PSL](#) a inauguré sa nouvelle résidence Saint-Ouen Liberté le 16 octobre 2023. Espaces de travail partagés, studios entièrement équipés, ce nouveau lieu va permettre à 159 étudiants dauphinois de se loger dans des conditions optimales à 30 minutes en transport de l'Université Paris Dauphine - PSL.
- [Université Côte d'Azur](#) et le Pôle National Supérieur de Danse Rosella Hightower (PNSD) ont signé une convention cadre de partenariat « permettant de renforcer la synergie et la coopération entre les deux établissements ». Cette convention s'inscrit également dans l'évolution statutaire du PNSD Rosella Hightower qui deviendra, au 1^{er} janvier 2024, un établissement-composante d'Université Côte d'Azur.



➤ [Vous pouvez également retrouver tous les entretiens et portraits que nous publions dans l'Essentiel du Sup sur le blog de l'Essentiel du Sup.](#)

ENVISION EDUCATION : REVIVEZ NOS WEBINAIRES

Le monde de l'enseignement supérieur et de la recherche est entré dans une ère de « new normal ». Une profonde transformation qui impose d'engager une réflexion stratégique et structurelle capitalisant sur les expériences réalisées. C'est dans le but d'ouvrir ce débat et cet échange que HEADway Advisory et Academ, avec le soutien de la Fnege (Fondation nationale pour l'enseignement de la gestion des entreprises), ont proposé aux acteurs de l'enseignement supérieur une série de 6 webinaires «ENVISION EDUCATION» qui traitent des sujets suivants : international, valorisation de la recherche, digital Learning et expérience étudiante, management de la faculté, Executive Education, compétences et acquis. [Ils sont visibles sur YouTube :](#)

- [« Vers une mort de la mobilité étudiante internationale ? »](#)
- [« Recherche : Comment passer de l'idée de valorisation à valorisation effective ? »](#)
- [« Compétences et acquis : Comment aligner les attentes de France Compétences et le pilotage des programmes ? »](#)
- [« Digital Learning et expérience étudiante »](#)
- [« Le management de la faculté »](#)

8 BLOGS A SUIVRE

[Cracking the management code](#), Isabelle Barth

[Docs en stock : dans les coulisses de la démocratie universitaire](#), Julien Gossa

[Doctrix : un autre regard sur le doctorat](#), Sébastien Poulain

[Le blog de Bernard Desclaux](#)

[Le blog de Jean-Claude Dupas](#)

[Le blog de Claude Lelièvre](#)

[L'Université, les STAPS, l'Education Physique et Sportive](#), Didier Delignières

[Universités 2024](#), Jean-Michel Catin

- La Communauté d'agglomération Paris Saclay et l'**Université Paris-Saclay** ont signé le 11 octobre 2023, une convention de partenariat visant à « renforcer leurs relations afin d'unir leurs forces et compétences pour répondre aux défis du monde de demain, dans l'intérêt de tous ».
- [L'université de Nantes contrainte de repousser certaines rentrées et des cours faute d'enseignants](#) (France 3 Pays de Loire)
- [Qui voudra encore siéger au jury du Capes ?](#) Après le limogeage de la présidente du jury du Capes externe de philosophie, des membres des jurys du Capes et de l'agrégation s'interrogent dans une tribune sur L'Obs la remise en cause de leur souveraineté dans les concours de recrutement, et sur l'avenir de la recherche universitaire.
- [L'université Lumière Lyon 2 évacuée et fermée après une action des militants "Sans-Facs" : le campus des Berges du Rhône a été fermé, une plainte déposée](#) (France 3 Auvergne Rhône Alpes)