



À quel point les entreprises cotées contribuent-elles au changement climatique ?

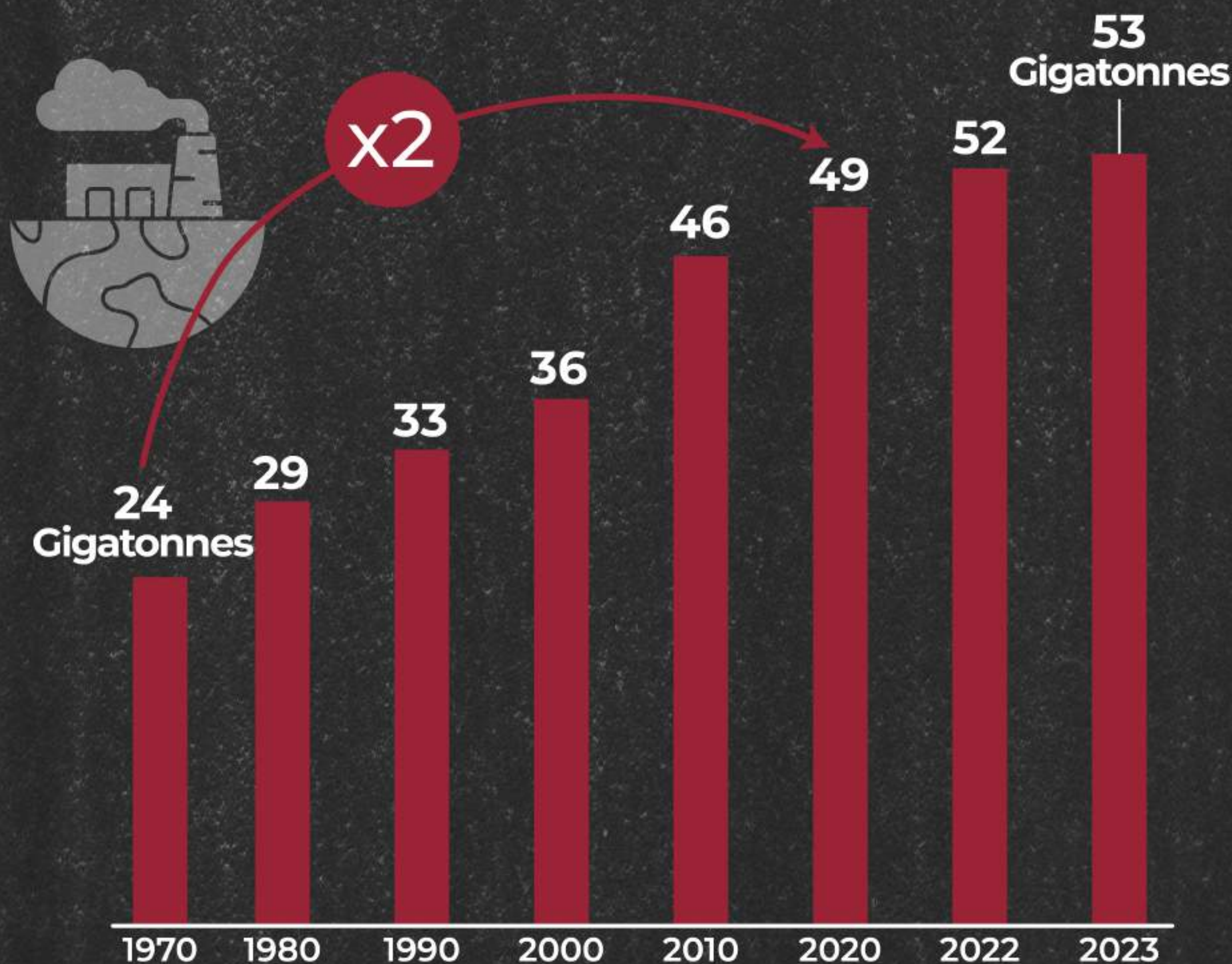
 **EDHEC**
BUSINESS SCHOOL



Vincent Bouchet, Directeur
de la recherche ESG & Climat
de Scientific Portfolio (an EDHEC Venture)

Les émissions mondiales de gaz à effet de serre (GES) ont doublé en 50 ans !

En gigatonnes équivalent CO₂ (GtCO₂e)



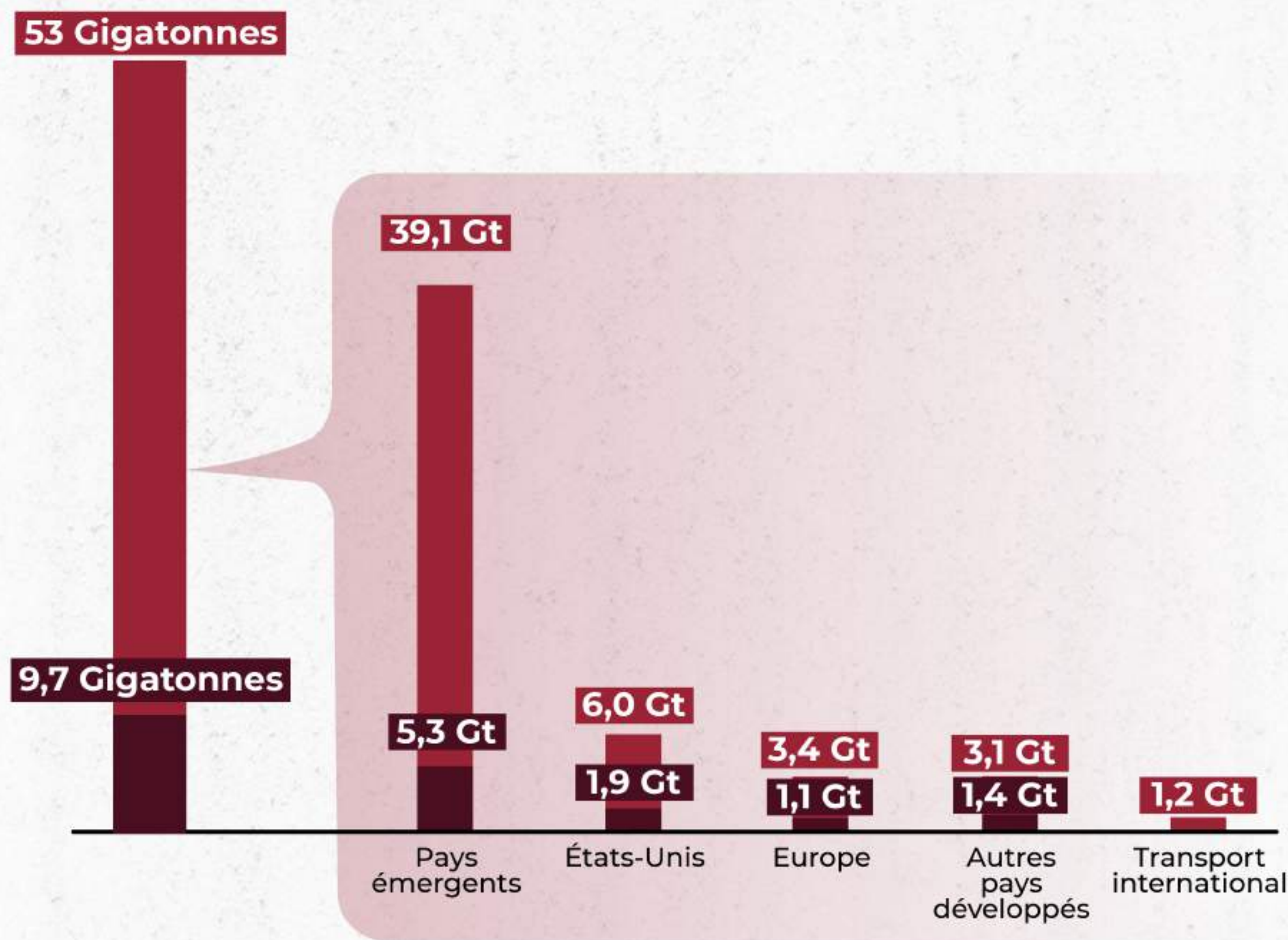
Sur ces 53 gigatonnes de CO₂_e émises, quelle part peut être attribuée à des entreprises cotées en bourse ? Et parmi elles, quels sont les meilleurs élèves... et les cancrs ? On fait le point !

88 % des entreprises cotées représentent près de 20 % des émissions mondiales de GES

5 018 entreprises cotées, équivalant à 88 % de la capitalisation boursière mondiale, ont directement émis (= Scope 1)

9,7 milliards de tonnes de CO₂e, soit **18 %** du total.

Part des émissions de GES (Scope 1) réalisées par les entreprises cotées :



Lecture

Les États-Unis ont émis 6 GtCO₂e en 2023, dont 1,9 GtCO₂e par les entreprises cotées en bourse directement.

Mais toutes les émissions des entreprises ne sont pas directes, une partie est indirecte

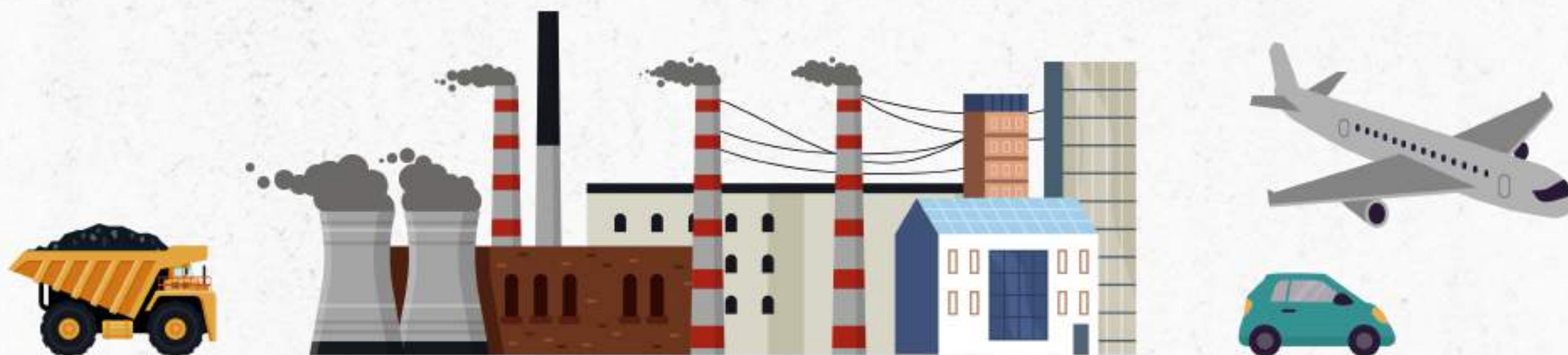
Pour les prendre en compte, on découpe les émissions par « scope » :

Scope 1 Ce sont les gaz à effet de serre directement émis par l'activité de l'entreprise

Scope 2 Ce sont les émissions de GES indirectes associées à la consommation d'électricité, de vapeur, de chaleur ou de froid de l'activité

Scope 3 Ce sont toutes les autres émissions indirectes qui se produisent dans la chaîne de valeur de l'entreprise, en amont et en aval (ex: transport, déchets, usage...)

Prenons l'exemple d'une entreprise qui produit de l'acier, secteur responsable de 10 % des émissions de GES :



Scope 3 amont

Acheminement
du fer

Scope 2

Consommation
électricité

Scope 1

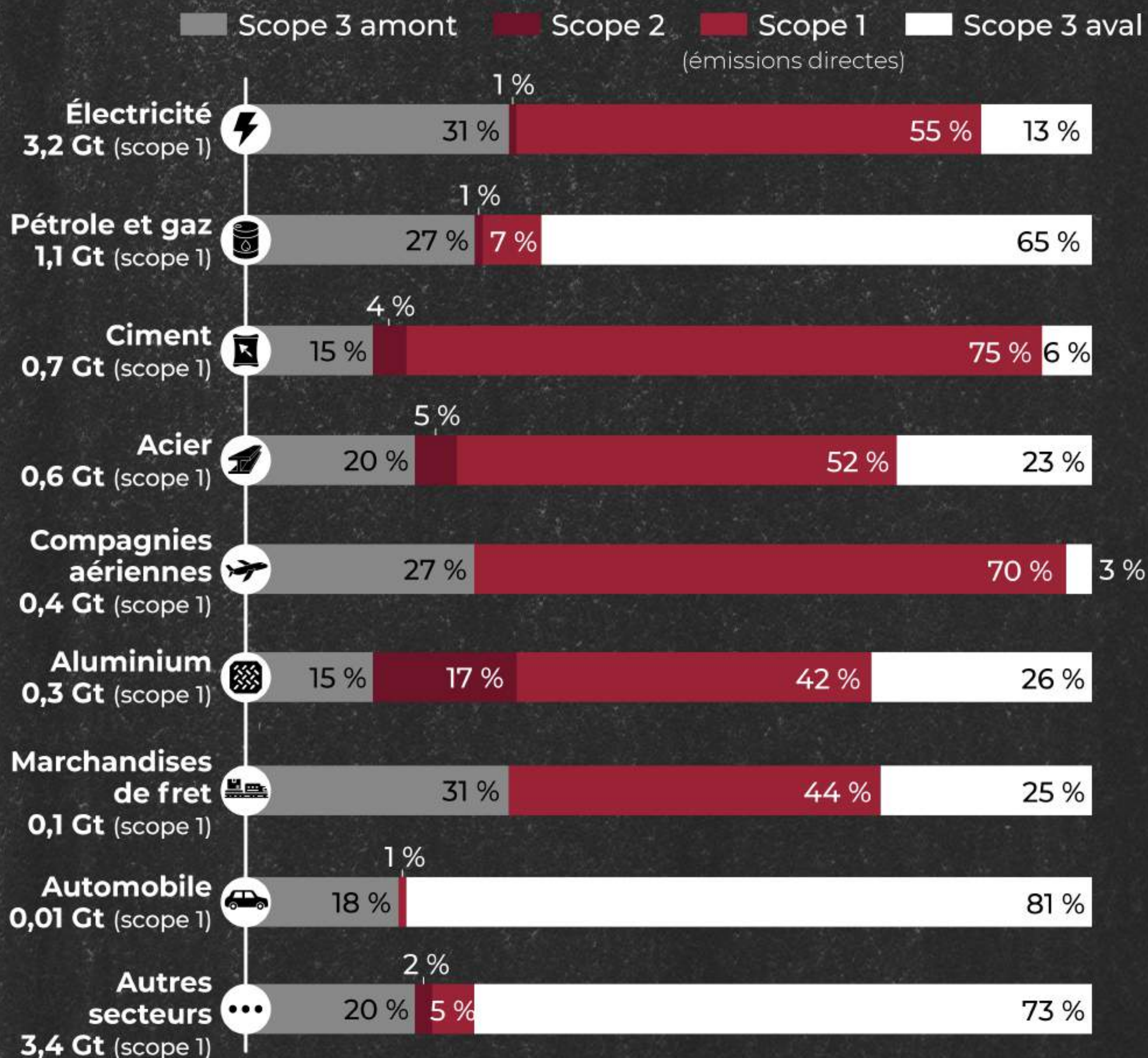
Production acier

Scope 3 aval

Usage acier
(auto, aérien..)

Et pour certaines entreprises, les émissions indirectes sont les plus importantes

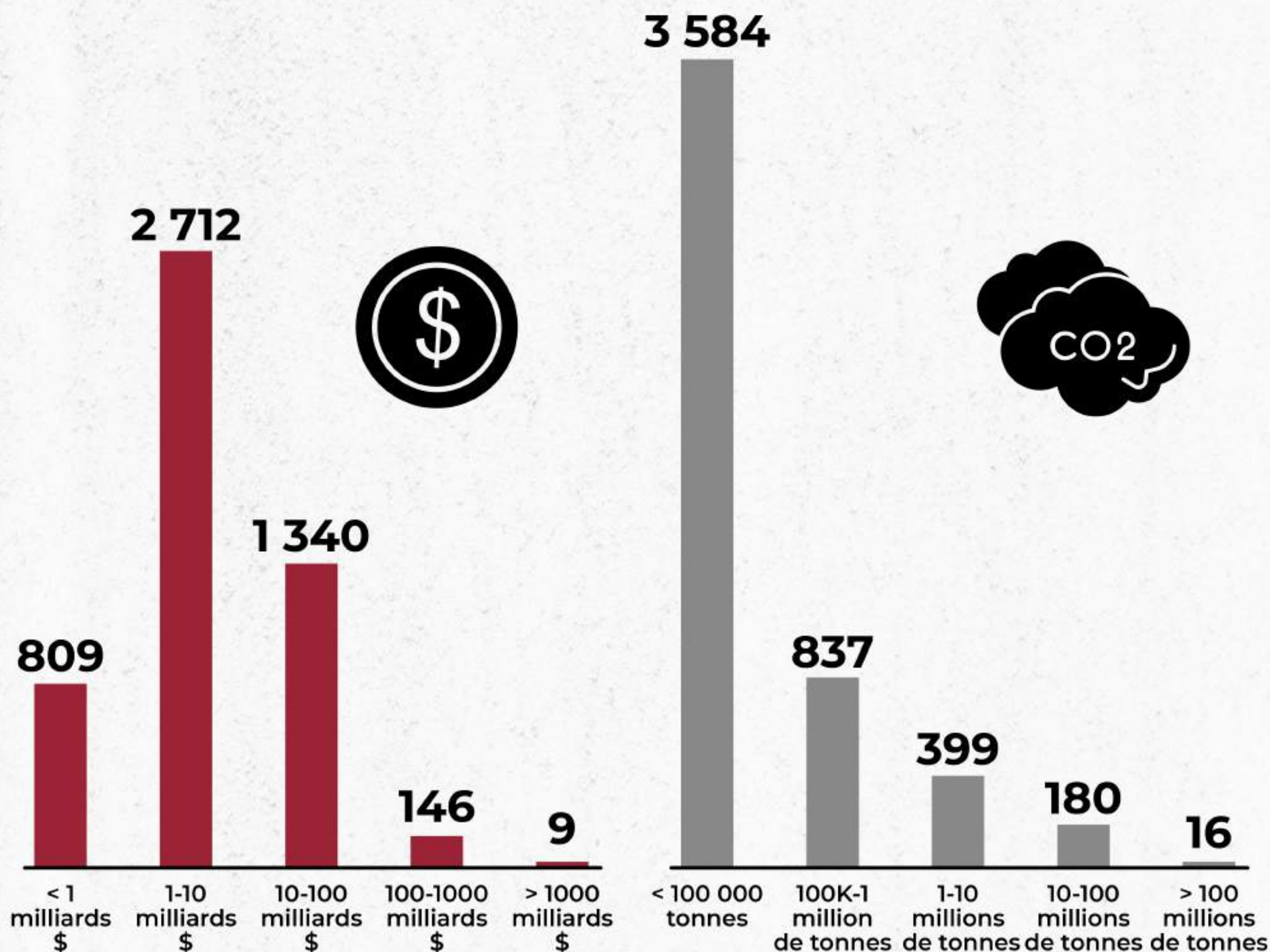
Répartition des émissions de CO₂e des entreprises cotées par secteur et par scope



Répartition des entreprises cotées selon :

Leur capitalisation boursière

Leurs émissions directes de CO₂e



Ainsi, sur plus de 5 000 entreprises cotées en bourse analysées, 310 représentent 90 % des émissions directes (scope 1).



Focus sur les entreprises* impliquées dans des activités liées aux combustibles fossiles



Charbon



Pétrole



Gaz

Nombre d'entreprises cotées

146

517

199

Part de la valorisation boursière mondiale

2 %

10 %

2 %



Part dans les émissions de GES (Scope 1) des entreprises cotées

19 %

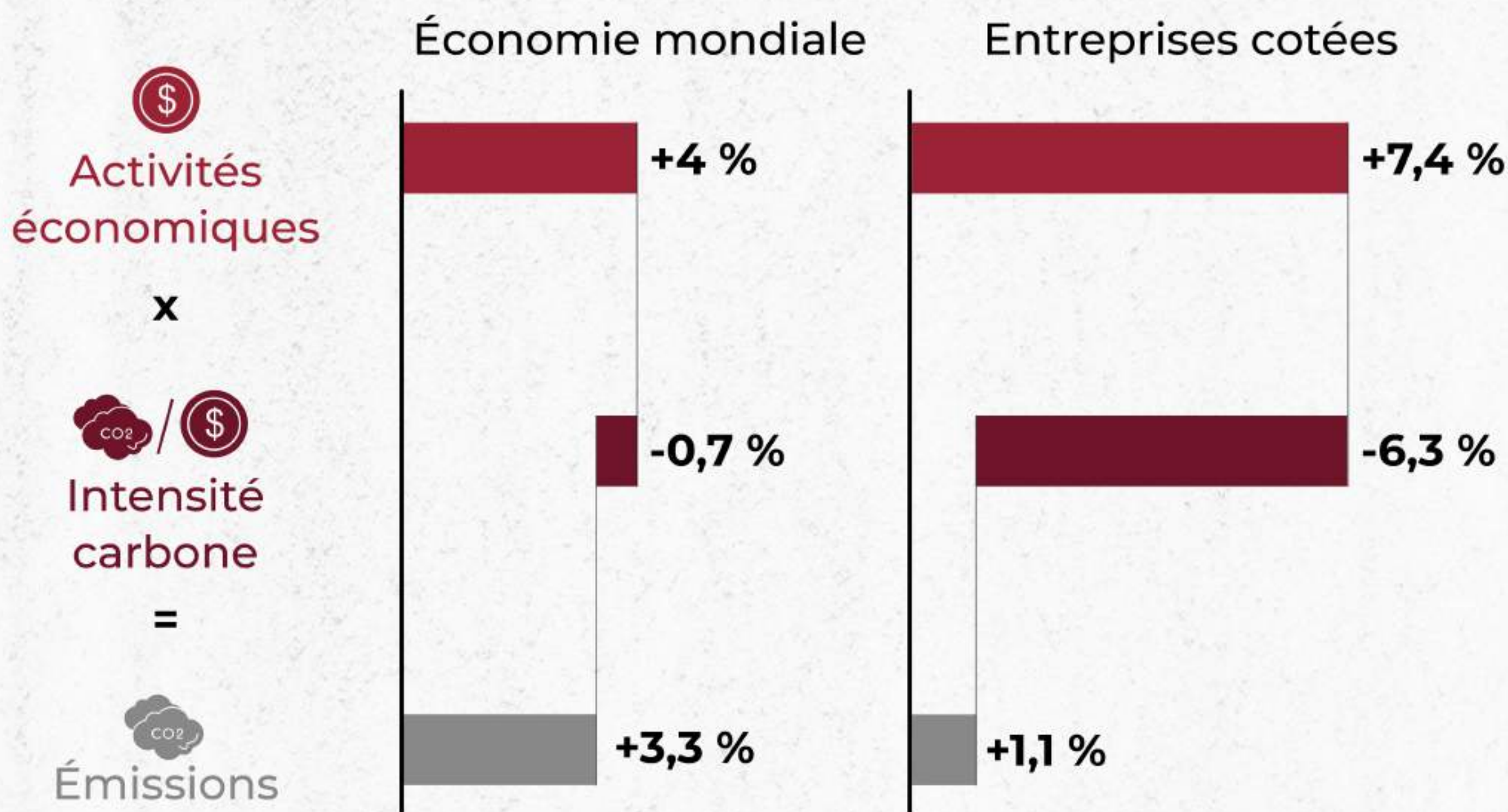
35 %

6 %



*Une même entreprise peut être impliquée dans plusieurs activités

Les émissions des entreprises cotées ont augmenté... mais moins vite que les émissions mondiales













Lecture

Entre 2019 et 2023, malgré une croissance de leur activité plus rapide (+7,4 %) que celle de l'économie mondiale (+4 %), les entreprises cotées ont proportionnellement moins émis (+1,1 % vs +3,3 %) grâce à une forte réduction de leur intensité carbone (-6,3 %).

Mais toutes les entreprises n'ont pas suivi la même trajectoire de réduction de leurs émissions, qui sont les bons et les mauvais élèves ? 🤔

Parmi les entreprises les plus émettrices, peu ont fortement réduit leurs émissions

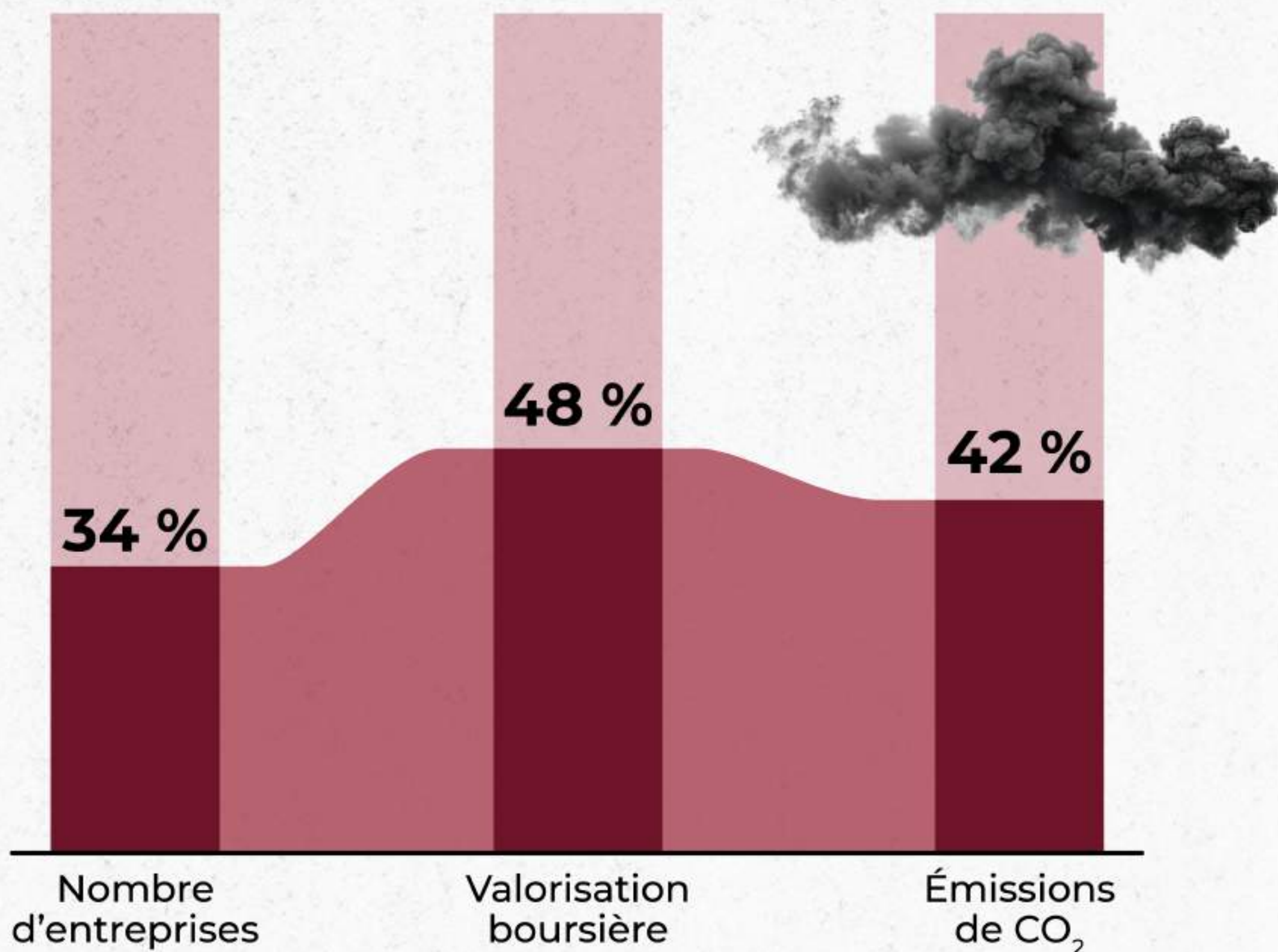
Moins d'une entreprise sur deux a connu une réduction annuelle supérieure à 7%*.

	Nombre d'entreprises	Dont réduction annuelle CO ₂ e > 7 %	Dont réduction annuelle CO ₂ e < 7 %	Part d'entreprises « vertueuses »
Compagnies aériennes	28	1	27	 4 %
Aluminium	10	1	9	 10 %
Automobile	31	15	16	 48 %
Ciment	15	2	13	 13 %
Électricité	94	37	57	 39 %
Pétrole et gaz	87	14	73	 16 %
Autres secteurs	4 694	2 013	2 681	 43 %
Expédition	32	6	26	 19 %
Acier	27	8	19	 30 %
Total	5 018	2 097	2 921	 42 %

*Considéré comme le rythme de décarbonation compatible avec les objectifs fixés par l'accord de Paris

Les entreprises cotées ont-elles prévu de réduire leurs émissions d'ici 2050 ?

Seules 1700 entreprises ont fixé des objectifs de réduction ambitieux, ce qui représente 48% de la capitalisation boursière et 42% des émissions directes de CO₂e des entreprises cotées.



Il y a souvent un écart entre les engagements et la réalité. Par exemple, 19 des 28 compagnies aériennes cotées en bourse se sont fixées des objectifs ambitieux mais seulement 1 a significativement réduit ses émissions sur les 3 dernières années.

La contribution des entreprises au changement climatique peut également être mesurée au travers des revenus “verts”

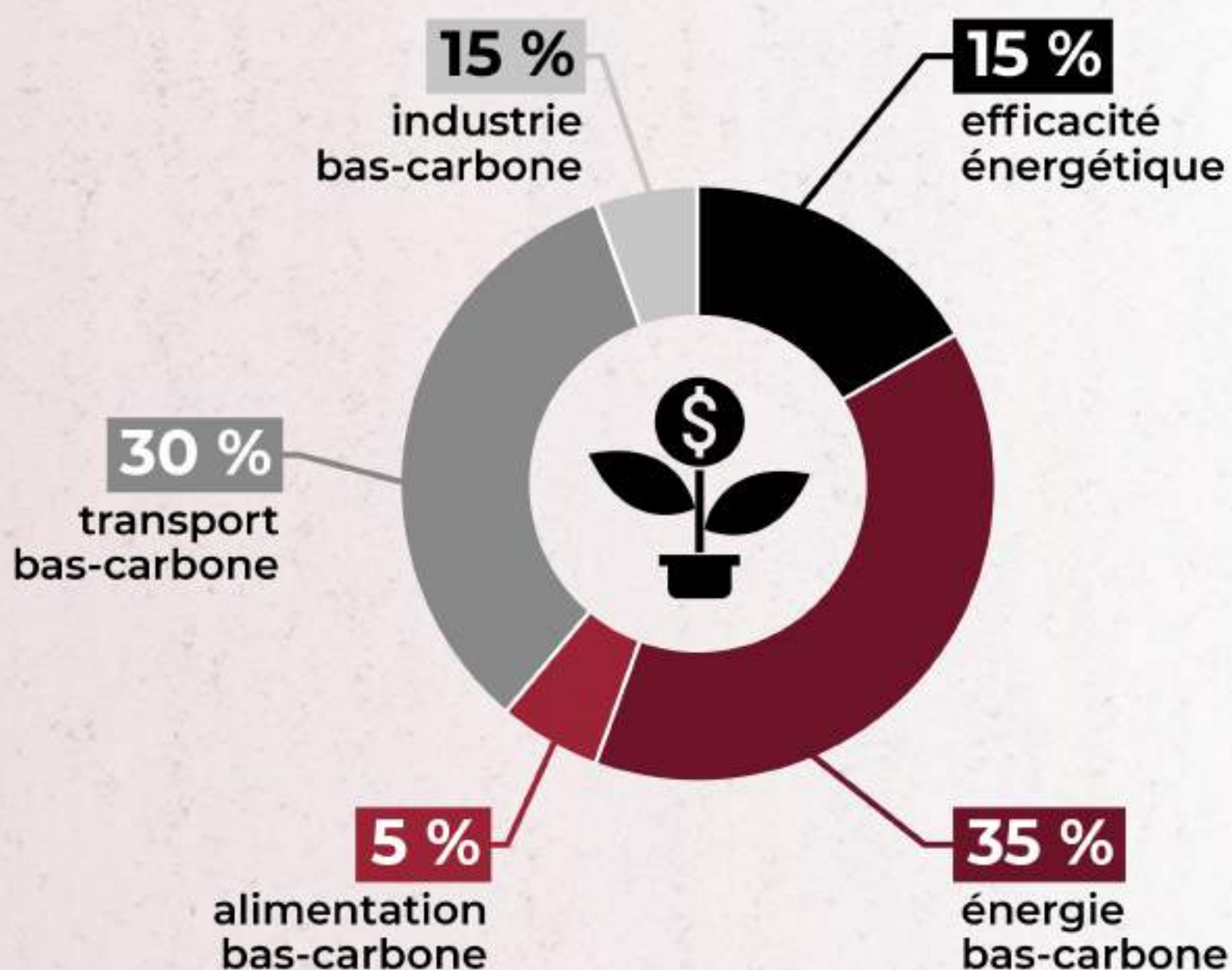
Ces revenus verts*
représentent
seulement

2,7 % 

du revenu total
des sociétés cotées
en bourse



Ils sont répartis entre

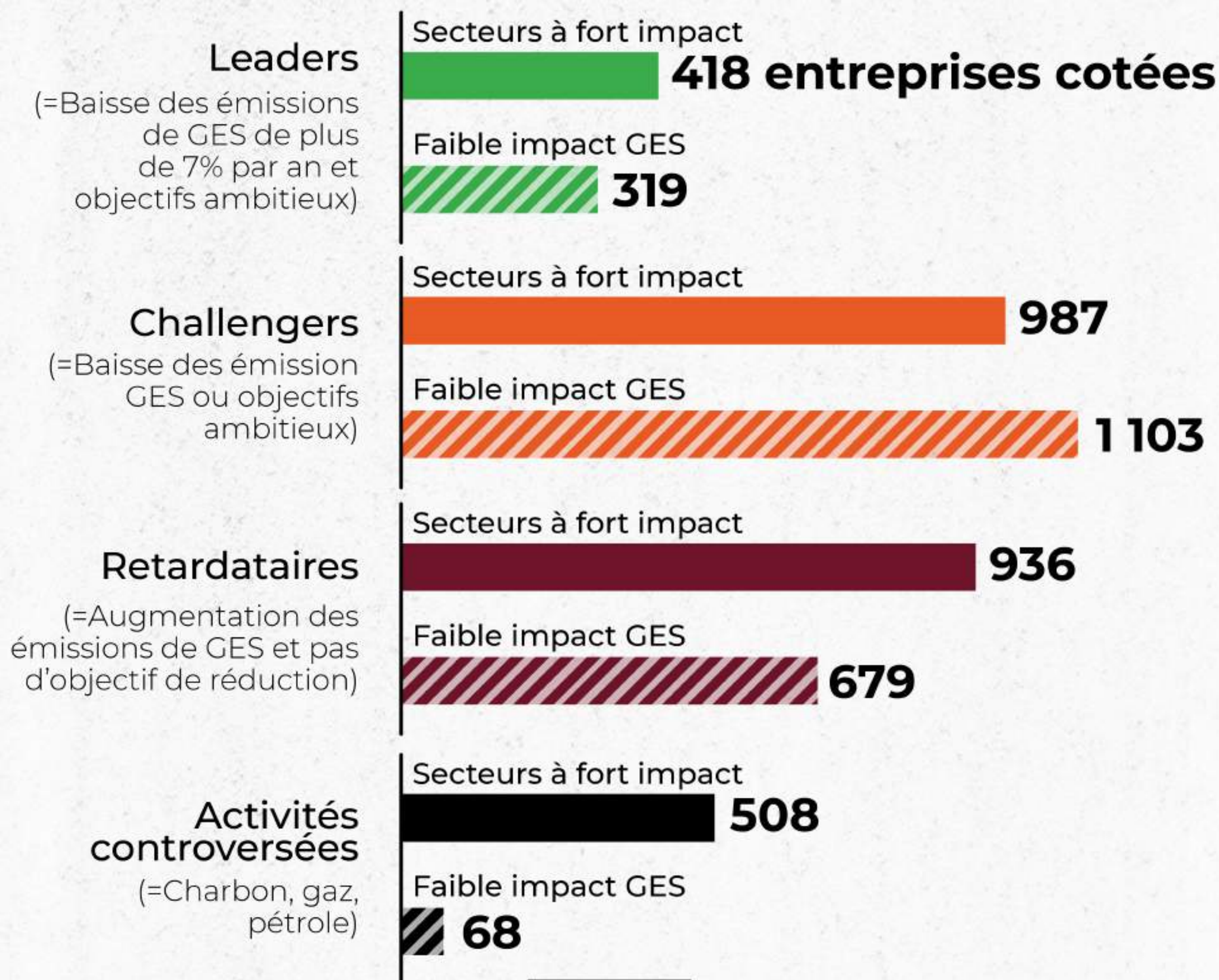


Focus

Seules 492 entreprises cotées réalisent plus de 10 % de leur chiffre d'affaires via des solutions d'atténuation.

*Revenus liés à des produits ou services représentant des solutions d'atténuation du changement climatique.

Synthèse : quelle répartition des entreprises cotées selon leurs contributions aux émissions de GES



Lecture

418 entreprises cotées appartiennent à des secteurs à fort impact sur le changement climatique et ont à la fois réduit leurs émissions de plus de 7% par an ces dernières années et fixé des objectifs de réduction ambitieux pour l'avenir.

Ainsi, les investisseurs qui cherchent à réduire leur impact sur le climat devraient :



Investir davantage dans les entreprises leaders de la transition



Faire de l'engagement actionnarial (dialogue, vote) avec les entreprises challengers de la transition



Exclure ou peser sur les entreprises cotées ayant des activités controversées ou les retardataires

« Afin d'éviter des écarts importants de performance et de risque des portefeuilles, ces réallocations doivent être optimisées en intégrant des contraintes financières. »



Vincent Bouchet, Directeur de la recherche ESG & Climat de Scientific Portfolio (an EDHEC Venture)

Retour aux sources

Scientific Portfolio (an EDHEC Venture)

Créée par l'EDHEC en 2024, Scientific Portfolio (an EDHEC Venture) fournit aux investisseurs la technologie leur permettant d'analyser et de construire des portefeuilles actions de manière indépendante.

Les informations relatives aux émissions des entreprises, à leurs objectifs de décarbonation ainsi qu'à leurs revenus associés à des solutions climatiques ont été retraitées par Scientific Portfolio à partir des données fournies par ISS, Clarity AI et Moody's.

Edgar

Emissions Database for Global Atmospheric Research (Edgar) est une base de données indépendante sur les émissions de gaz à effet de serre et la pollution de l'air de 1970 à nos jours.