



BAROMÈTRE NEWGEN FOR CITIZENSHIP

De l'étudiant engagé à
l'entrepreneur responsable

Décembre 2025

NEWGEN
TALENT
CENTRE

SUPPORTED BY

forv/s
mazars

« Ne doutez jamais qu'un petit nombre de citoyens volontaires et réfléchis peut changer le monde ; en fait, cela se passe toujours ainsi. » Margaret Mead



Alors que la question de l'engagement des jeunes collaborateurs est prégnante pour les entreprises, l'engagement citoyen des jeunes semble se renforcer.

Les nouvelles générations de diplômés déploient une influence considérable, grâce à leur engagement individuel et collectif. Ce nouveau *pouvoir* potentialise des changements sociétaux majeurs non seulement dans la cité mais également au sein des entreprises.

Notre hypothèse est que si les employeurs valorisent et facilitent l'engagement citoyen des jeunes en entreprise, il sera source de plus d'engagement au travail grâce aux valeurs partagées. Ces jeunes engagés participeront aussi à la transformation des pratiques business.

Cette première édition du baromètre de **l'engagement citoyen des nouvelles générations**, inspirée par l'expertise du **NewGen Talent Centre** sur les aspirations et compétences professionnelles des jeunes, porte la conviction de l'EDHEC de la contribution positive des jeunes sur les enjeux du monde.

En plus de la consultation d'étudiants sur leur engagement, ce baromètre mesure les pratiques responsables de jeunes entrepreneurs, ferments d'une citoyenneté d'entreprise.

82%

des jeunes consacrent du temps de leur propre initiative à des activités qui relèvent de l'engagement citoyen



79%



86%



L'engagement citoyen est une participation volontaire, régulière et non rémunérée en faveur du bien commun, qui peut prendre des formes variées, telles que des missions d'intérêt général au sein d'organisations (associations, collectifs, ...), des actions de plaidoyer pour des causes sociétales, des initiatives de solidarité, dont l'impact dépasse le cercle de la famille

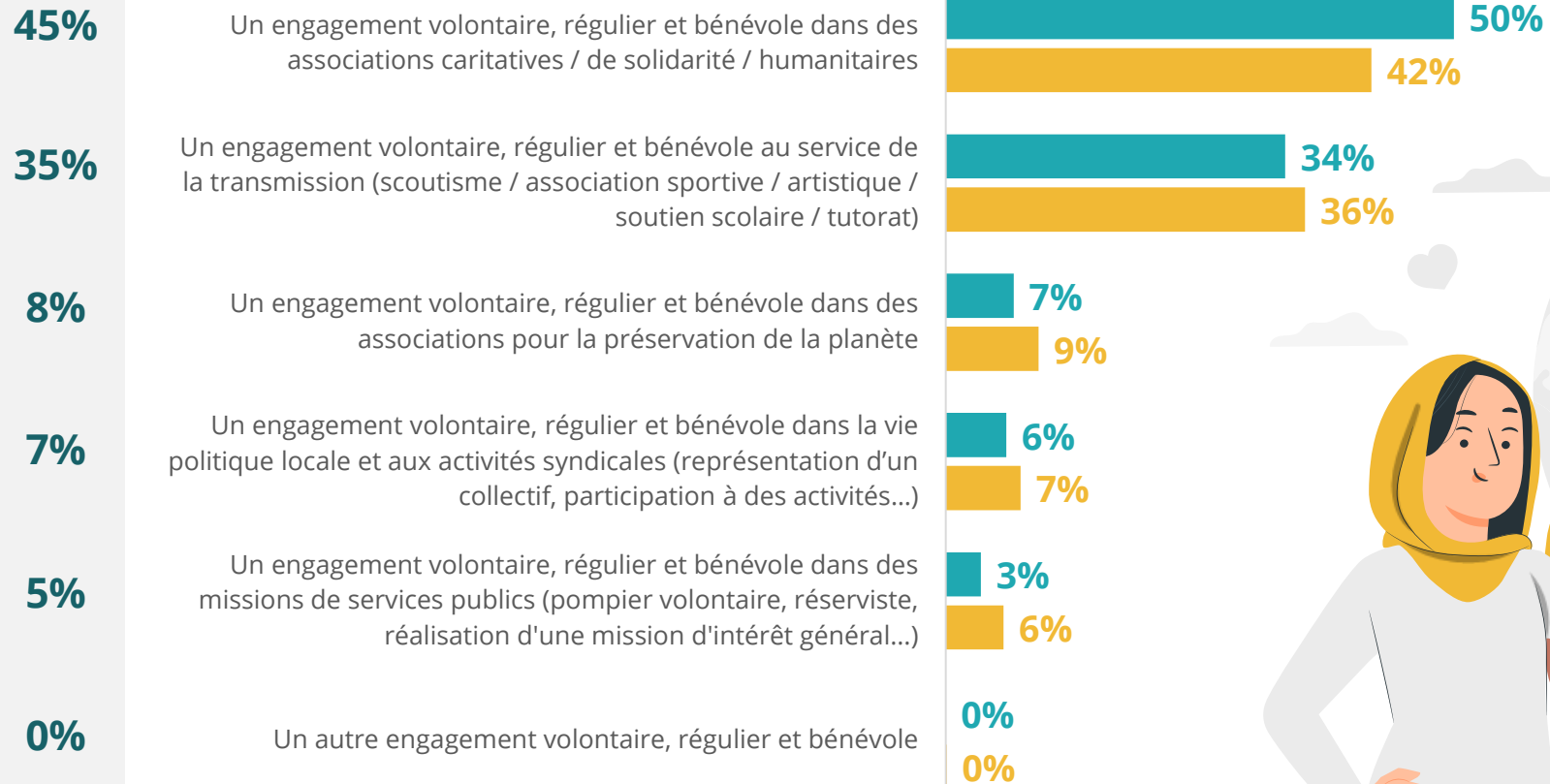
Définition élaborée à partir des études « Engagement bénévole, cohésion sociale et citoyenneté » (CESE, 2022) et « La citoyenneté. Être (un) citoyen aujourd'hui » (Conseil d'Etat, 2018)

ILS S'ENGAGENT POUR DES CAUSES CARITATIVES OU AU SERVICE DE LA TRANSMISSION

TYPES D'ENGAGEMENT

Pour l'engagement considéré comme le plus important

Global

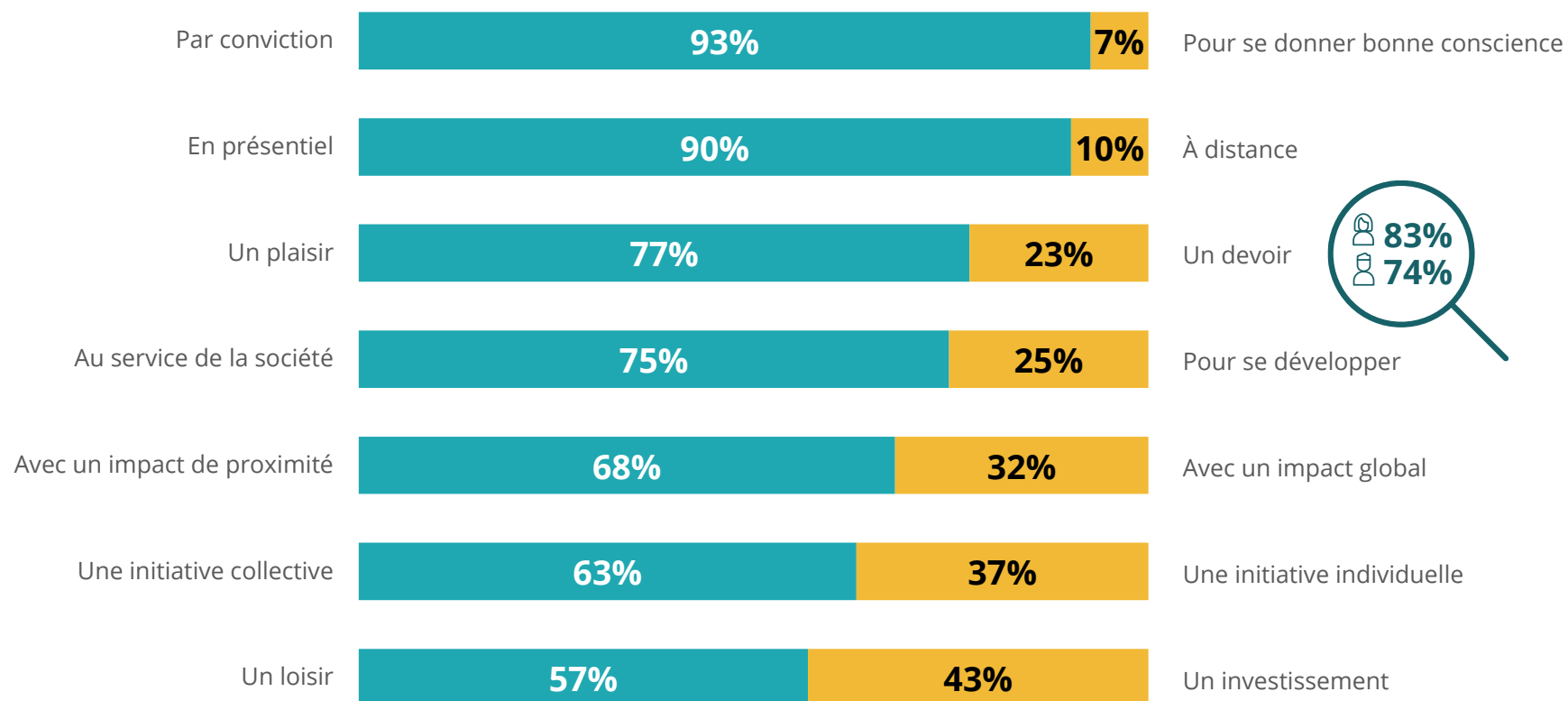


■ Femme ■ Homme



93% DES JEUNES S'ENGAGENT PAR CONVICTION

Q. : “ Vos engagements sont-ils plutôt : ”



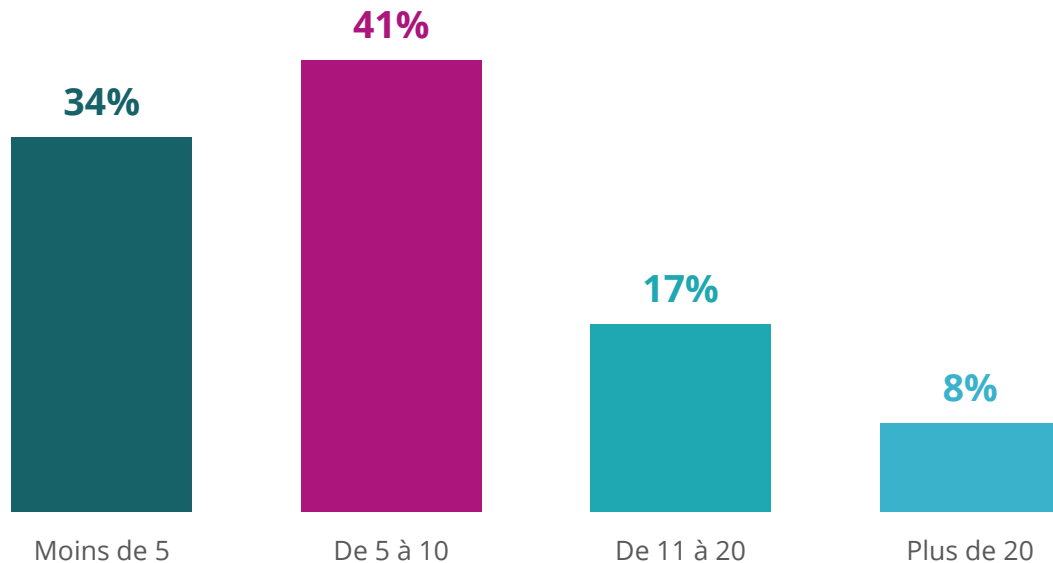
“
Mon engagement
citoyen me procure
du bien-être, le
sentiment de me
battre pour mes
convictions,
l'impression de
participer en tant
qu'acteur à la
création d'un
monde meilleur
”

DES JEUNES QUI S'ENGAGENT TOUT AU LONG DE L'ANNÉE

6 heures

est le temps médian par mois consacré à leur principal engagement citoyen

% de répondants selon le nombre d'heures par mois consacrées à cet engagement principal



POUR CEUX QUI S'ENGAGENT :

77% ont un engagement **en période scolaire**

80% ont un engagement **hors période scolaire**

61% ont un engagement **sur les 2 périodes**

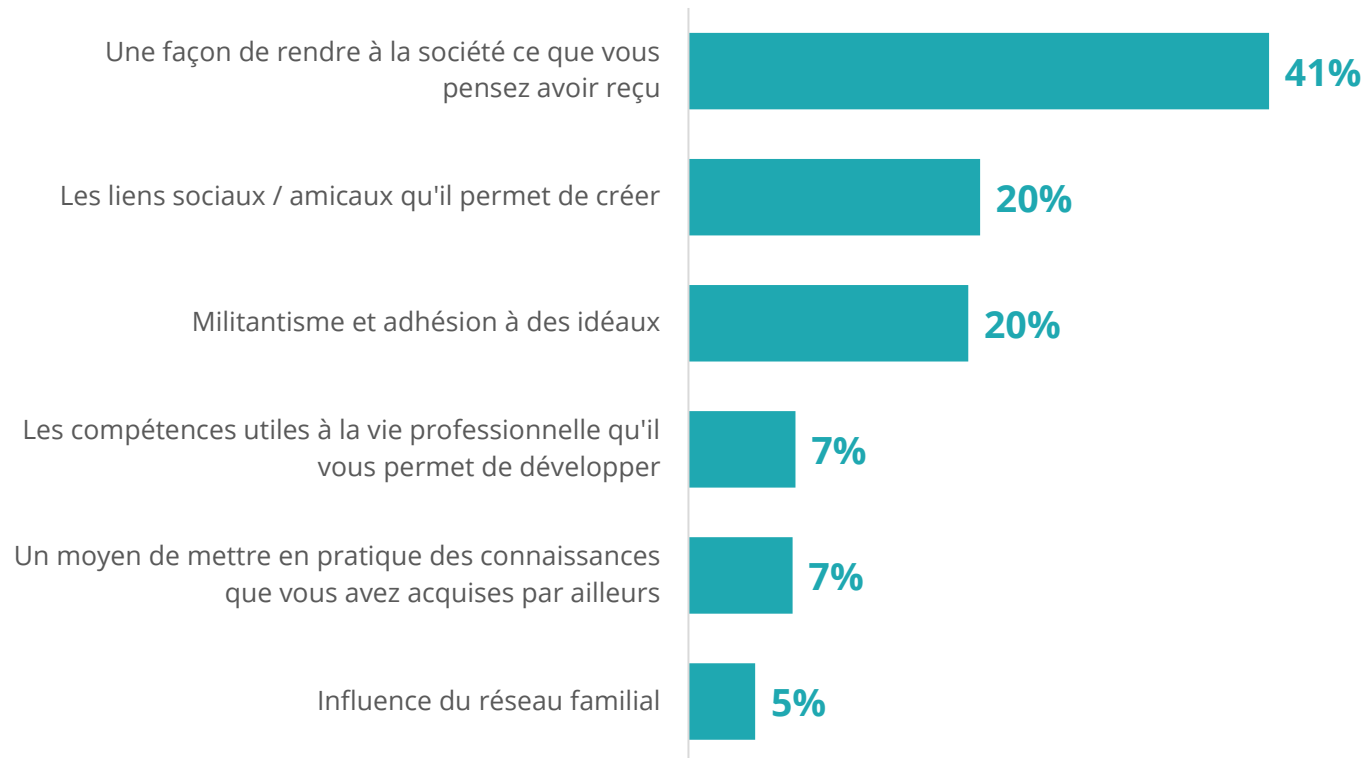
POUR CEUX QUI S'ENGAGENT EN PÉRIODE SCOLAIRE, IL S'AGIT D'UN ENGAGEMENT :



LES MOTIVATIONS DE LEUR ENGAGEMENT CITOYEN

Q. : “ Quelles sont les principales motivations à vos engagements citoyens ? ”

% de répondants ayant placé l'item en 1^{ère} position

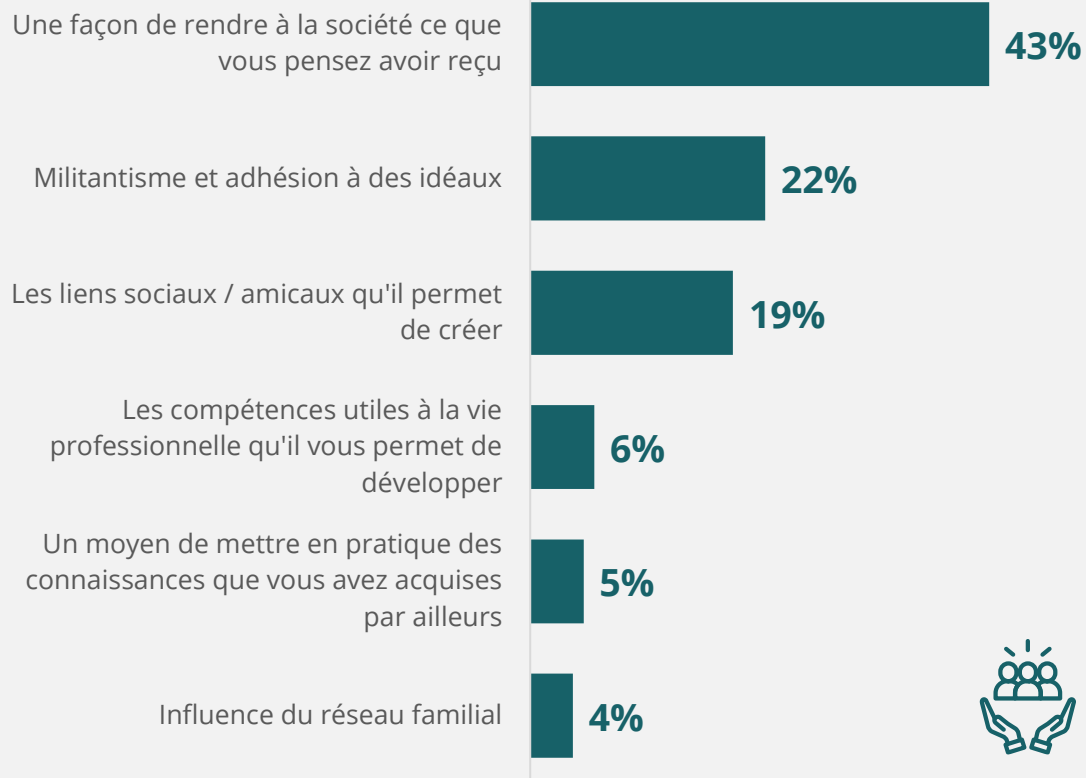


PRINCIPALES MOTIVATIONS SELON LES TYPES D'ENGAGEMENT

ENGAGEMENTS CARITATIFS ET HUMANITAIRES

Temps médian de 6 heures par mois

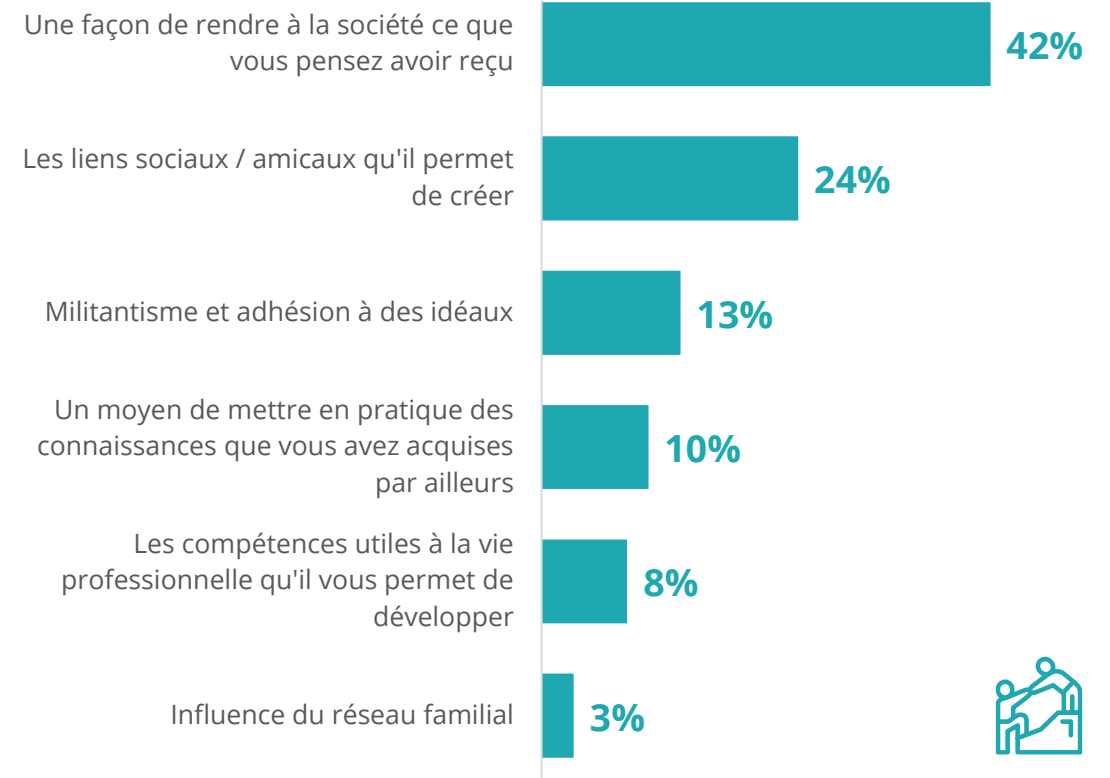
% de répondants ayant placé l'item en 1^{ère} position



ENGAGEMENTS AU SERVICE DE LA TRANSMISSION

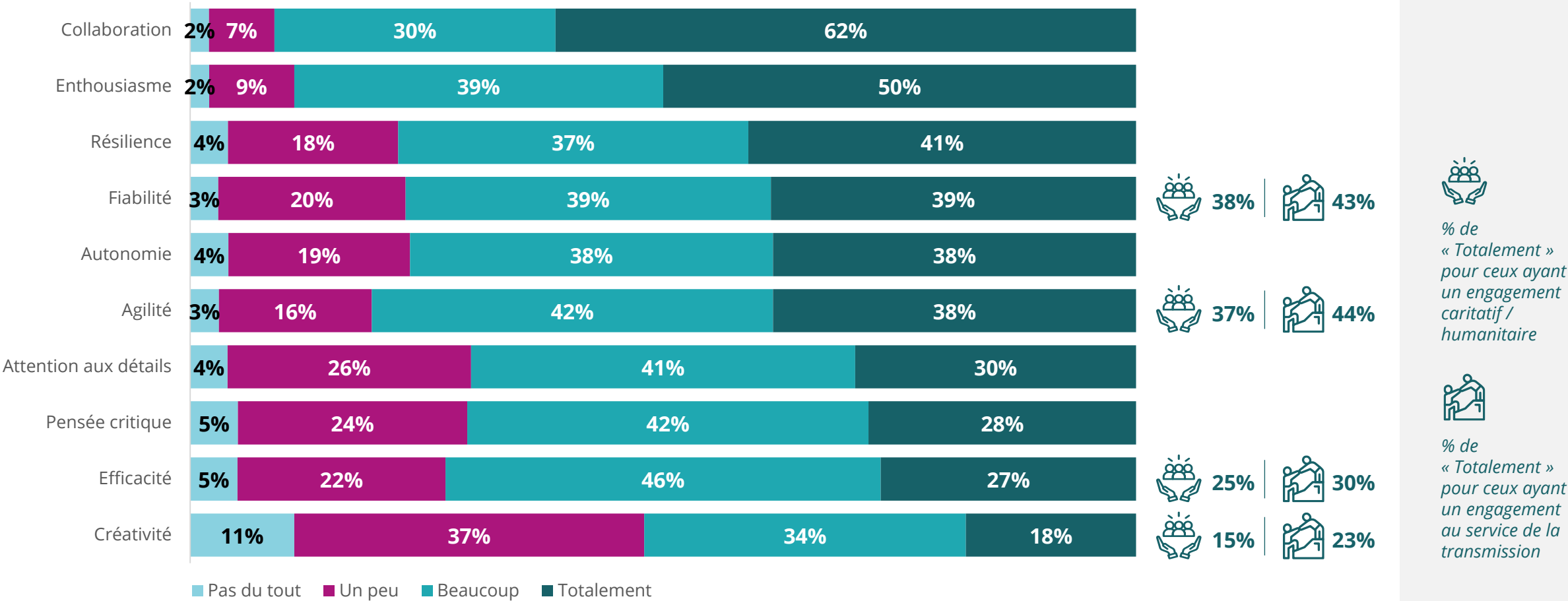
Temps médian de 10 heures par mois

% de répondants ayant placé l'item en 1^{ère} position



LA COLLABORATION EST LA 1ère COMPÉTENCE DÉVELOPPÉE QUEL QUE SOIT LE TYPE D'ENGAGEMENT

Q. : “ Ces engagements vous ont-ils permis de développer les compétences suivantes : ”



LES BÉNÉFICES PERÇUS DE L'ENGAGEMENT CITOYEN



BÉNÉFICES DE LEUR ENGAGEMENT CITOYEN POUR LEUR VIE FUTURE



10 PRINCIPAUX THÈMES DES VERBATIMS

Conscience et connaissance des enjeux de société	17%
Empathie et compréhension de l'autre	17%
Travail en équipe, partage, goût du collectif	12%
Ouverture d'esprit, nouveau regard sur le monde	9%
Epanouissement, satisfaction, fierté	8%
Sens du devoir, de l'engagement, des responsabilités	6%
Pensée critique	6%
Conviction, valeurs , éthique	6%
Valoriser, aider les autres	5%
Contribuer au bien commun	4%

Un verbatim peut être classé dans plusieurs thèmes, 2027 réponses

LES BÉNÉFICES PERÇUS DE L'ENGAGEMENT CITOYEN

VERBATIM #1



Conscience et connaissance des enjeux de société

- **Avoir conscience des problèmes majeurs** pourtant ignorés ou mis de côté (sous-développement, accès à l'éducation...).
- Mon engagement m'aide à avoir **une vision plus transversale** des changements majeurs dans le monde.
- Cet engagement m'a permis de **prendre conscience de l'importance de l'environnement et de la solidarité**, et donc des valeurs que je voudrais développer plus tard.
- **Un positionnement et une attitude en faveur de la défense du climat** tant à l'échelle personnelle que professionnelle. ”

Empathie et compréhension de l'autre

- **Il m'a rendue très empathique, à l'écoute, tournée vers les autres**, avec une grande capacité de remise en question et de relativité .
- Mon engagement m'a apporté une meilleure compréhension des individus : leurs envies, leurs motivations, leurs limites. Ce qui me permet **d'aborder le management avec un regard extérieur**, et de me mettre à la place de mes collaborateurs.
- Ça m'a réellement permis **d'en apprendre plus sur moi et sur les autres** et donc une meilleure compréhension, attention et communication avec les personnes en général.
- Cet engagement m'a appris à **être solidaire** et empathique envers les autres, ce qui m'aidera lorsque je devrais m'associer à une équipe et collaborer avec d'autres personnes . ”

Travail en équipe, partage, goût du collectif

- Mon engagement associatif m'a permis de d'apprendre **à collaborer, à être autonome et réactive** face aux attentes et aux deadlines.
- La capacité de travail en équipe, avec des deadlines, le fait de **pouvoir être pédagogue**, comprendre les besoins et y répondre.
- Il m'a permis de créer des liens forts, de **vivre des moments de partage** mais surtout de savoir travailler à plusieurs et collaborer.
- Mon engagement m'a appris **la richesse du travail collectif**. Ces qualités en matière de coopération me seront probablement très utiles. ”

LES BÉNÉFICES PERÇUS DE L'ENGAGEMENT CITOYEN

VERBATIM #2



Ouverture d'esprit, nouveau regard sur le monde

- Cet engagement m'a permis d'avoir **un regard différent sur la manière dont je vois la société.**
- C'est une ouverture sur le monde et **compréhension de toutes les parties prenantes** pouvant être impactées par des décisions.
- Mon engagement citoyen me permet de **découvrir de nouveaux domaines, de nouvelles personnes, des pensées et cultures différentes** venant du monde entier tout en étant dans un espace bienveillant et qui a du sens. ”

Epanouissement, satisfaction, fierté

- Un accomplissement personnel, **une façon de se réaliser soi-même**, apprendre aussi des autres et surtout des plus jeunes, une capacité à accompagner quelqu'un et à être à son écoute.
- Des bénéfices sur le plan personnel car **ces expériences me font grandir**, rencontrer une panoplie de personnes avec des expériences uniques **et me rendent fière.**
- **Je m'épanouis majoritairement à travers mon engagement** en me sentant utile. Cela me permet d'orienter ma vocation future au service des autres. ”

Sens du devoir, de l'engagement, des responsabilités

- Cet engagement a fait de moi une personne engagée et volontaire, qui a le sens des responsabilités et de l'autre, **un bagage précieux pour un poste de manager.**
- Cela a développé un réel attrait pour l'engagement et cette volonté intemporelle de toujours **transmettre ce que l'on m'a transmis.**
- Mon engagement m'a appris à être plus investi et **cela m'inspire pour mon métier futur.** ”

LES BÉNÉFICES PERÇUS DE L'ENGAGEMENT CITOYEN

VERBATIM #3



Pensée critique

- Cet engagement me permet de toujours avoir un esprit critique sur chacune de mes décisions, de **faire les choix les plus adaptés** à la situation actuelle.
- Un certain recul sur les enjeux planétaires, une certaine ouverture d'esprit et **une réflexion plus construite.**

Conviction, valeurs , éthique

- Mon engagement m'apporte une forme d'humilité, qualité à laquelle j'aspire, et **des convictions qui guideront mes prises de décision futures.**
- Mon engagement me permet d'être impliqué et **d'agir pour mes convictions plutôt que de rester passif.**
- **Une conscience des enjeux éthiques essentiels** et du sens des responsabilités.
- D'un point de vue personnel, il me permet de comprendre quel impact je veux avoir et **définir les choses qui comptent pour moi.**

Valoriser, aider les autres

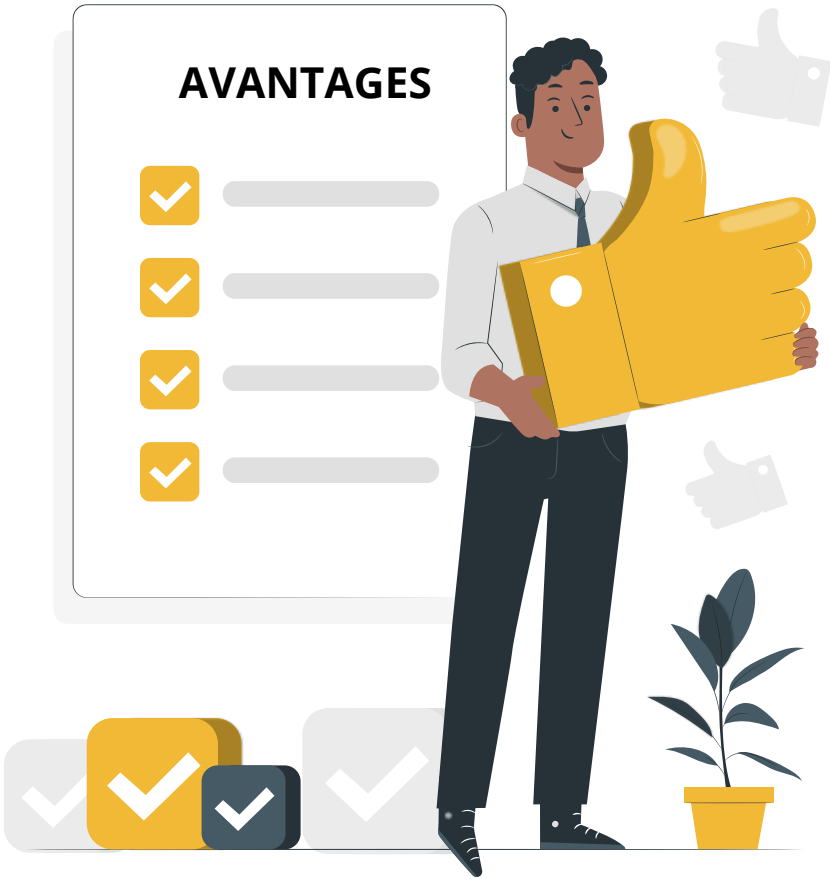
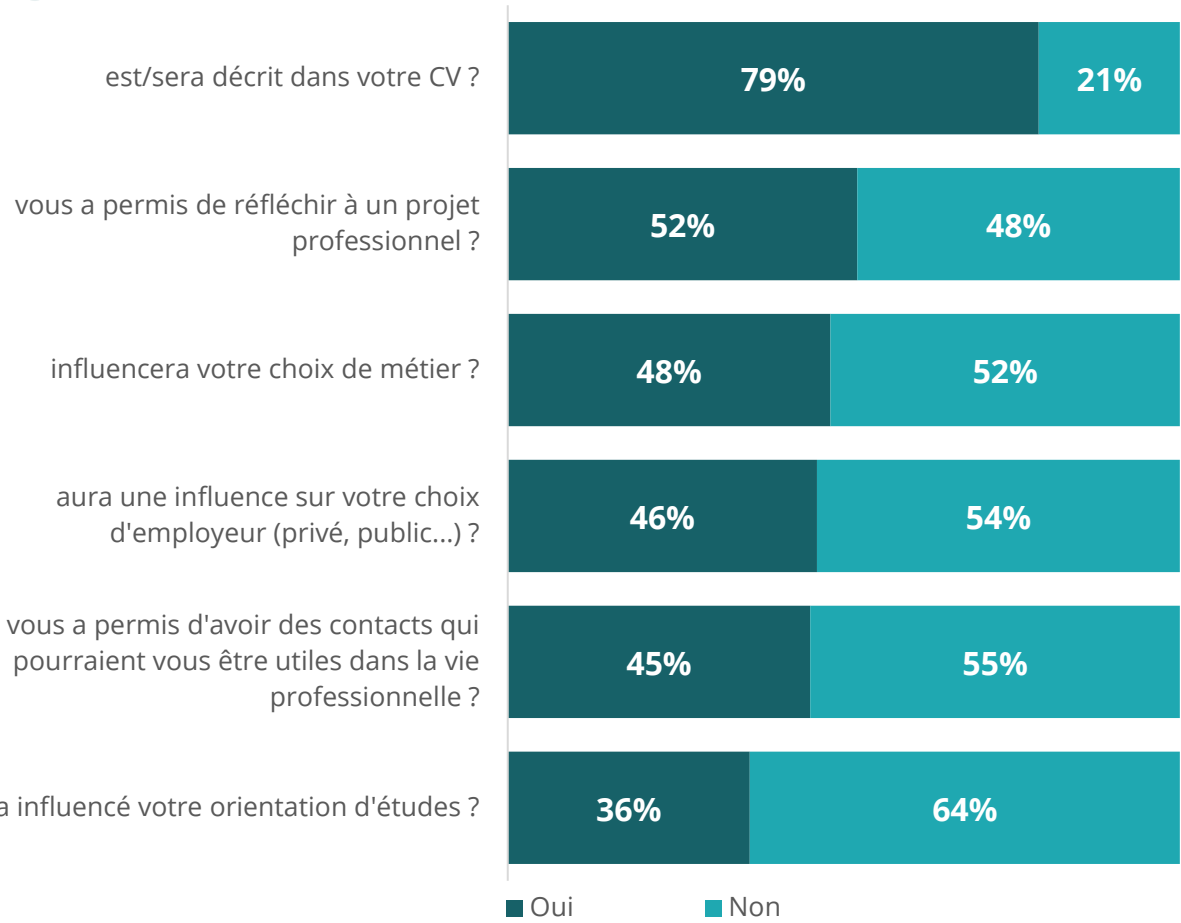
- Un rapport humain avec la rencontre de personnes de tous horizons et la satisfaction d'avoir pu **aider des gens qui en avaient besoin.**
- Cet engagement m'a permis de **me mettre au service des autres** et je compte garder cette qualité.

Contribuer au bien commun

- Mon engagement citoyen m'a permis d'apporter **une attention toute particulière au bien commun**, en le considérant comme un enjeu à part entière.
- Pouvoir léguer aux générations futures **un avenir durable.**
- Répondre à un besoin de s'engager, **d'agir pour le progrès et le bien-être collectif.**

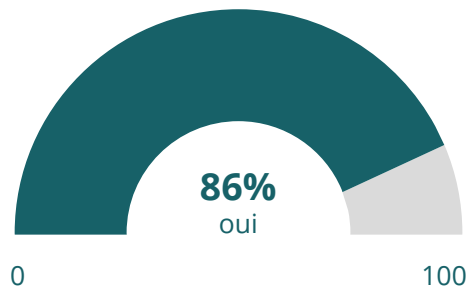
DES ENGAGEMENTS QUI ORIENTENT LES PARCOURS PROFESSIONNELS

Q. : “ Est-ce que cet engagement ...”

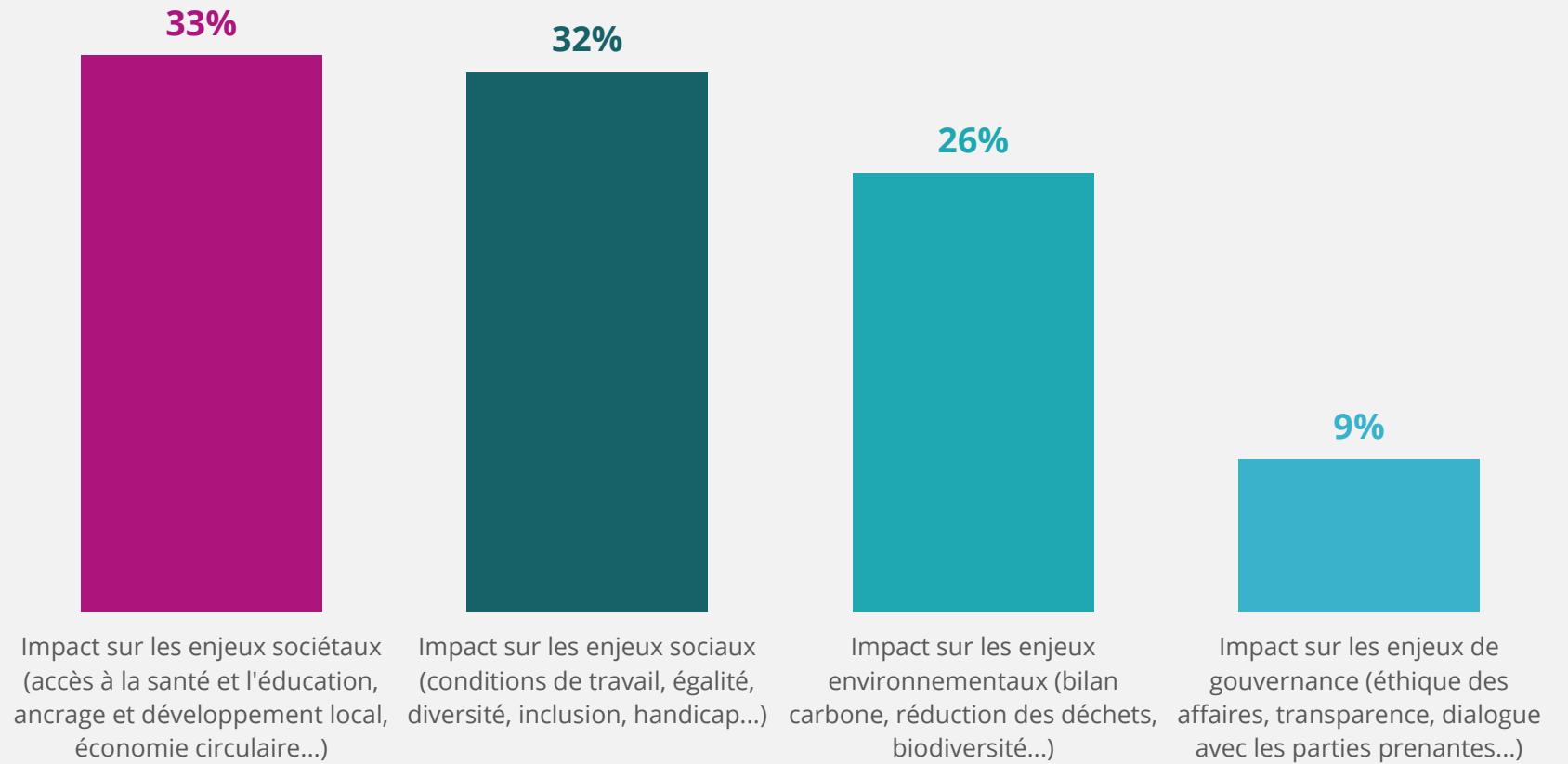


INFLUENCE DE L'ENGAGEMENT SUR L'IMPACT QU'ILS AIMERAIENT AVOIR DANS LEUR FUTUR MÉTIER

Q. : “ Votre engagement orientera-t-il le type d'impact (social, sociétal, environnemental...) que vous aimeriez avoir dans votre vie professionnelle ? ”



QUEL TYPE D'IMPACT EN PRIORITÉ :





DE L'ÉTUDIANT ENGAGÉ À L'ENTREPRENEUR RESPONSABLE

Résultats du [baromètre INNOVA](#) pour la France mesurant les pratiques business responsables parmi les jeunes entrepreneurs.

PLUS DE 9 JEUNES ENTREPRENEURS SUR 10 ONT MIS EN PLACE DES PRATIQUES RESPONSABLES

- ▶ **49%** intègrent activement et stratégiquement des pratiques responsables dans leurs opérations;
- ▶ **32%** sont conscientes de l'importance de ces pratiques et les appliquent lorsque cela est possible;
- ▶ **13%** agissent uniquement lorsque cela est nécessaire ou lorsque des opportunités se présentent.

88%

ont pour objectif d'avoir un impact transformateur net positif dont la moitié à tous les niveaux (environnemental, social, de gouvernance et civique)



Avoir un impact transformateur net positif :

La raison d'être de la startup est de répondre directement aux grands enjeux environnementaux, sociaux ou sociétaux actuels.

L'activité principale de la startup et/ou ses opérations au quotidien visent ainsi à générer une transformation positive, au-delà de la seule réduction des impacts négatifs.

LES PRATIQUES RESPONSABLES LES PLUS FRÉQUENTES #1



Pratiques environnementales

(pour les start-ups mettant en pratique au moins une pratique business responsable)

- ▶ **57%** des startups ont mis en place ou sont en train de mettre en place **des initiatives de réduction de l'empreinte carbone**
- ▶ **54%** des startups ont mis en place ou sont en train de mettre en place **des pratiques de conception durable de produits et services**
- ▶ **52%** des startups ont mis en place ou sont en train de mettre en place **des pratiques d'économie circulaire**



La dimension environnementale des pratiques responsables : elle concerne la gestion au sein de l'entreprise des émissions, de la consommation de ressources, de l'usage de l'énergie et, plus largement, des interactions avec les écosystèmes naturels.

LES PRATIQUES RESPONSABLES LES PLUS FRÉQUENTES #2



Pratiques sociales

(pour les start-ups mettant en pratique au moins une pratique business responsable)

- ▶ **66%** des startups ont mis en place ou sont en train de mettre en place **un marketing responsable et des relations clients équitables**
- ▶ **61%** des startups ont mis en place ou sont en train de mettre en place **des initiatives en faveur du bien-être des employés**
- ▶ **49%** des startups ont mis en place ou sont en train de mettre en place **des programmes de diversité et d'inclusion**



La dimension sociale des pratiques responsables : elle englobe l'attention portée par l'entreprise à l'inclusion, à l'équité, au bien-être des individus au sein de l'organisation, ainsi qu'aux relations entretenues avec les communautés environnantes.

LES PRATIQUES RESPONSABLES LES PLUS FRÉQUENTES #3



Pratiques de gouvernance

(pour les start-ups mettant en pratique au moins une pratique business responsable)

- ▶ **66%** des startups ont mis en place ou sont en train de mettre en place **une gouvernance transparente et éthique**
- ▶ **65%** des startups ont mis en place ou sont en train de mettre en place **des mesures de protection des données et de cybersécurité**



La dimension gouvernance des pratiques responsables : elle renvoie à la transparence des processus, à la prise de décision éthique, ainsi qu'à la clarté et à la responsabilité des structures de direction de l'entreprise.

LES PRATIQUES RESPONSABLES LES PLUS FRÉQUENTES #3



Pratiques civiques

(pour les start-ups mettant en pratique au moins une pratique business responsable)

- ▶ **40%** des startups ont mis en place ou sont en train de mettre en place **des projets d'engagement communautaire**
- ▶ **33%** des startups ont mis en place ou sont en train de mettre en place **des collaborations visant un impact systémique**



La dimension civique des pratiques responsables : elle touche à la contribution active de l'entreprise aux enjeux collectifs, au renforcement des valeurs démocratiques et à la recherche d'une résilience sociétale durable.

SUIVI D'INDICATEURS DE PRATIQUES RESPONSABLES

26%

des startups
aux pratiques
responsables
mesurent l'impact
de leurs actions via
des indicateurs de
performance (KPIs)



Quand ils sont mesurés,

- ▶ **70%** des startups ont mis en place **des indicateurs environnementaux**
(émissions de carbone, efficacité énergétique, réduction et taux de recyclage des déchets, impact sur la biodiversité)
- ▶ **56%** des startups ont mis en place **indicateurs sociaux**
(bien-être et satisfaction des employés, indicateurs de diversité et d'inclusion, nombre d'heures de formation et de développement par employé, performance en matière de santé et de sécurité)
- ▶ **44%** des startups ont mis en place **des indicateurs civiques**
(investissement dans la communauté, nombre d'heures de bénévolat, impact sur les économies locales, nombre de fournisseurs locaux ou d'emplois créés, accessibilité et équité dans la fourniture des produits/services)
- ▶ **40%** des startups ont mis en place **des indicateurs de gouvernance**
(indicateurs de transparence, nombre de rapports accessibles au public, sessions de retour d'expérience avec les parties prenantes, diversité au sein du conseil d'administration, pourcentage de conformité au RGPD, nombre de violations de données)

L'IMPORTANCE DE L'ENGAGEMENT RESPONSABLE DANS LES CHOIX DE PARTENAIRES STRATÉGIQUES

- ▶ **68%** des startups considèrent comme important ou très important les engagements responsables lorsqu'ils choisissent **des futurs collaborateurs**
- ▶ **58%** des startups considèrent comme important ou très important les engagements responsables lorsqu'ils choisissent **des structures de support (incubateurs, ...)**
- ▶ **54%** des startups considèrent comme important ou très important les engagements responsables lorsqu'ils choisissent **des investisseurs**
- ▶ **53%** des startups considèrent comme important ou très important les engagements responsables lorsqu'ils choisissent **des partenaires d'affaires**



LA VALORISATION DE L'ENGAGEMENT CITOYEN DANS LE RECRUTEMENT D'UN COLLABORATEUR



Pour la moitié

des jeunes entrepreneurs responsables, l'engagement citoyen d'un candidat est **l'assurance d'un alignement avec la culture et les valeurs de l'entreprise**



Pour un tiers

d'entre eux, cet engagement citoyen aura **un impact positif sur la dynamique et l'esprit d'équipe**

IMPORTANCE DE L'ENGAGEMENT RESPONSABLE D'UN FUTUR COLLABORATEUR #1

Un candidat avec des convictions citoyennes est plus performant et innovant

- *Lorsqu'un candidat nourrit de profondes convictions sur ce qui peut améliorer la société et qu'il œuvre dans ce sens en mettant ses compétences à profit, les résultats de ses efforts n'en sont que meilleurs. **La conviction est un moteur de travail très efficace et d'une grande innovation.***
- ***Il faut que l'engagement de l'entreprise résonne intimement chez le candidat, sinon il ne l'appliquera pas avec autant de ferveur et ne comprendra pas la mission / la direction de l'entreprise.***
- *L'engagement d'un candidat témoigne de ses valeurs. L'engagement va apporter **une réelle motivation grâce à un alignement avec les valeurs du projet** et donc de la cohérence et une valeur ajoutée à l'entreprise.*
- *Choisir de travailler dans une start-up signifie que l'on privilégie le futur (impact du scale et valorisation) sur le présent (salaire moins compétitif qu'un grand groupe). **Un engagement extérieur est la preuve de la capacité d'engagement dans le futur.***
- *Un candidat engagé fait preuve de **dévouement et de sens des responsabilités.***

Un candidat avec des convictions citoyennes renforce la cohésion de l'équipe

- *Tout candidat se devra d'avoir une vision cohérente et engagée afin de ne pas créer de friction dans son travail. **Son engagement sera un réel plus pour l'entreprise.***
- *L'engagement d'un candidat est précieux pour l'entreprise car il reflète des valeurs fortes telles que l'altruisme, la responsabilité et l'esprit d'initiative. Un candidat engagé démontre souvent des compétences transférables comme **le travail en équipe, le leadership, la gestion du temps et la capacité à s'adapter.** Cet engagement traduit aussi une motivation intrinsèque et une volonté de contribuer à des projets porteurs de sens, des qualités essentielles dans un environnement professionnel dynamique et collaboratif. Enfin, il favorise une culture d'entreprise plus inclusive, éthique et tournée vers l'impact positif.*
- *Il devient un membre de l'équipe, **il partage les mêmes valeurs, la même vision.***

IMPORTANCE DE L'ENGAGEMENT RESPONSABLE D'UN FUTUR COLLABORATEUR #2

Un candidat avec des convictions citoyennes contribue à rendre l'entreprise citoyenne

- C'est le petit truc en plus qui traduit une **conscience de vivre dans le monde** et non sur une trajectoire personnelle.
- Les collaborateurs incarnent l'image de l'entreprise à l'extérieur. Leurs engagements forts **contribuent à renforcer les valeurs et la réputation de l'organisation.**
- Alignement des valeurs, **cohérence du profil avec l'ambition de l'entreprise**, besoin d'être innovant tout en ayant en tête les enjeux ESG.
- L'engagement d'un candidat reflète son sens des responsabilités, sa capacité à collaborer et son désir d'avoir un impact positif, **des qualités précieuses** pour une entreprise soucieuse de son impact social et de sa culture interne.
- **Quelqu'un de "bien"** dans la vie privée le sera probablement aussi dans l'entreprise.
- Le candidat doit être "le premier" à incarner l'engagement car **c'est la somme des engagements individuels qui fait que l'entreprise est engagée.**
- L'engagement d'un candidat est précieux car **il incarne une vision partagée, stimule l'innovation responsable** et assure une continuité dans l'effort nécessaire pour faire émerger une solution industrielle à fort impact sociétal et environnemental.
- Nous recherchons et valorisons les candidats qui partagent notre état d'esprit, notre vision et nos priorités, tant en matière de pratiques professionnelles que d'objectifs d'impact environnemental. L'engagement d'un candidat ne consiste pas seulement à adhérer à notre démarche et à nos activités, mais aussi à faire preuve d'initiative et à **contribuer activement à faire avancer nos ambitions.** ”



ÉTUDIANTS

- ▶ 82% des jeunes consacrent du temps à des activités qui relèvent de l'engagement citoyen, en particulier pour des **missions caritatives et de transmissions**.
- ▶ Leurs engagements se font par **conviction, en présentiel et au service de la société**.
- ▶ Leurs principales motivations sont de **rendre à la société** ce qu'ils ont reçu mais aussi de **créer des liens sociaux**.
- ▶ **Collaboration, enthousiasme, résilience et fiabilité** sont les quatre compétences les plus importantes qu'ils développent par leur engagement.
- ▶ Les engagements sont décrits dans le CV des jeunes et **inspirent leurs projets professionnels**.
- ▶ Leurs engagements orienteront **le type d'impact** que **86 %** des jeunes aimeraient avoir dans leur vie professionnelle.



JEUNES ENTREPRENEURS

- ▶ 49% des jeunes entrepreneurs intègrent activement et stratégiquement des **pratiques responsables dans leurs opérations**.
- ▶ 88% des jeunes entrepreneurs ont pour objectif d'avoir un **impact transformateur net positif**.
- ▶ 66% des startups ont mis en place ou sont en train de mettre en place une **gouvernance transparente et éthique**.
- ▶ 40% des startups ont mis en place ou sont en train de mettre en place des **projets d'engagement communautaire**.
- ▶ 68% des startups considèrent comme important ou très important les engagements responsables lorsqu'ils choisissent des **futurs collaborateurs**.
- ▶ Pour la **moitié** des jeunes entrepreneurs responsables, l'engagement citoyen d'un candidat est l'assurance d'un **alignement avec la culture et les valeurs de l'entreprise**.



On ne peut s'épanouir qu'en servant une cause dont le sens dépasse le seul individu.

Edgard Morin



► **1ère étude :**

Enquête 2025 de l'EDHEC NewGen Talent Centre auprès de 2529 étudiants de cycles préparatoires et universitaires du L3 au grade master dont 40% de femmes et 60% d'hommes.

► **2ème étude :**

Baromètre INNOVA Europe - Édition 2025. Enquête menée auprès de 230 startup françaises early stage, dont 96% ont moins de 20 employés, spécialisées dans les services (44%), les software (31%), les produits (16%), et autres activités (9%)



À PROPOS DE L'EDHEC

Forte de 120 ans d'histoire, l'EDHEC Business School s'est imposée comme une institution leader en France, se classant 7ème Business School en Europe par le Financial Times depuis 2022. Son plan stratégique 2024- 2028, intitulé « Générations 2050 », est entièrement dédié à l'accélération des grandes transformations du monde, au travers de sa recherche à impact et de ses enseignements.

L'engagement de l'ensemble de la communauté EDHEC, riche de plus de 55 000 alumni et étudiants, permettra de relever ce défi avec succès. L'EDHEC a développé un modèle unique, fondé sur une recherche utile à la société, aux entreprises et aux étudiants. L'EDHEC est ainsi aujourd'hui tout à la fois un lieu d'excellence, d'innovation, d'expérience et de diversité, propre à impacter les générations futures dans un monde en profond bouleversement. Avoir un impact positif sur le monde est notre raison d'être



À PROPOS DU NEWGEN TALENT CENTRE

Créé en mai 2013 sous la direction de Manuelle Malot, le NewGen Talent Centre est le centre d'expertise de l'EDHEC sur les aspirations, comportements et compétences des nouvelles générations de diplômés. Ce qui a motivé la création du centre par l'EDHEC est la conviction de l'impact positif des jeunes générations sur les transformations du monde.

Le NewGen Talent Centre s'appuie sur son expérience et son réseau de partenaires pour répondre aux problématiques d'attraction, de fidélisation et d'engagement des entreprises.

L'ÉQUIPE DE L'EDHEC NEWGEN TALENT CENTRE

**MANUELLE
MALOT**

Directrice Carrières et
NewGen Talent Centre

**GENEVIÈVE
HOURIET SEGARD, PhD**

Directrice adjointe
et scientifique

**NADIA
MEDJDOUB**

Data et Insight
Manager

**LAURANNE
LIGNEREUX**

Chargée
d'études



POUR EN SAVOIR PLUS SUR NOS ÉTUDES OU NOUS CONTACTER :
[Visiter le site de l'EDHEC NewGen Talent Centre](#)



À PROPOS DU CENTRE FOR RESPONSIBLE ENTREPRENEURSHIP

L'EDHEC Centre for Responsible Entrepreneurship fédère l'ensemble des initiatives de l'école liées à l'entrepreneuriat, et a pour ambition de former et sensibiliser des talents capables de faire évoluer le business en contribuant positivement à l'équilibre de la société.

En 2022, l'EDHEC Business School co-fonde, aux côtés de l'ESMT et POLIMI Graduate School of Management, la coalition INNOVA Europe. Elle s'est depuis élargie pour devenir un réseau dynamique de dix universités européennes (Aalto University, ETH Zurich, IE University, Kyiv School of Economics, London Business School, Rotterdam School of Management, et University College Dublin). Notre mission commune est de porter la voix d'un entrepreneuriat à l'européenne : plus durable, plus humain et aligné sur les défis contemporains.

L'ÉQUIPE DE L'EDHEC CENTRE FOR RESPONSIBLE ENTREPRENEURSHIP

LUDOVIC CAILLUET
Doyen Associé

YASMINE MACHWATE
Responsable des
incubateurs

JULIETTE MAGNIENT
Program Manager Impact
Cheffe de projet Baromètre

VALENTINE CLEMENT
Responsable communication
& événementiel

POUR EN SAVOIR PLUS SUR NOS ACTIVITÉS:
[Visiter la page EDHEC dédiée à INNOVA Europe](#)



LILLE

24 avenue Gustave Delory -
CS 50411
59057 Roubaix Cedex 1 -
France
Tel: + 33 (0)3 20 15 45 00
Fax: + 33 (0)3 20 15 45 01

LONDRES

10 Fleet Place, Ludgate
London EC4M 7RB - United
Kingdom
Tel: + 44 (0)207 871 67 40
Fax: + 44 (0)207 248 22 09

PARIS

16-18 rue du 4 septembre
75002 Paris - France
Tel: + 33 (0)1 53 32 76 30
Fax: + 33 (0)1 53 32 76 31

NICE

393 promenade des Anglais -
BP 3116
06202 Nice Cedex 3 - France
Tel: + 33 (0)4 93 18 99 66
Fax: + 33 (0)4 93 83 08 10

SINGAPOUR

1 George Street
#07-02 Singapore 049145
Tel: + 65 (0)6438 0030
Fax: + 65 (0)6438 9891



www.edhec.edu
www.edhec.edu/fr/experience-etudiante/vie-etudiante

